

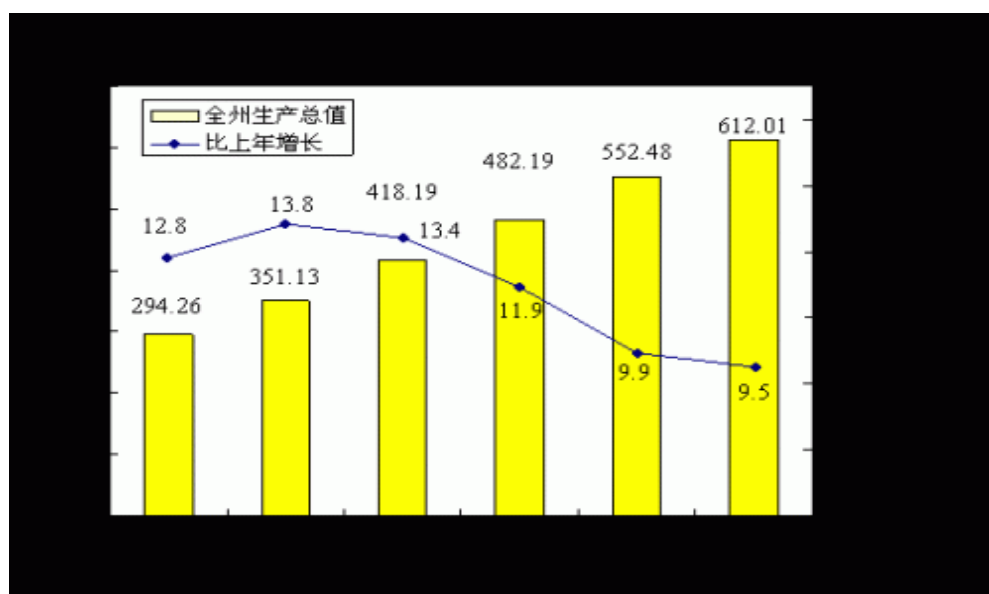
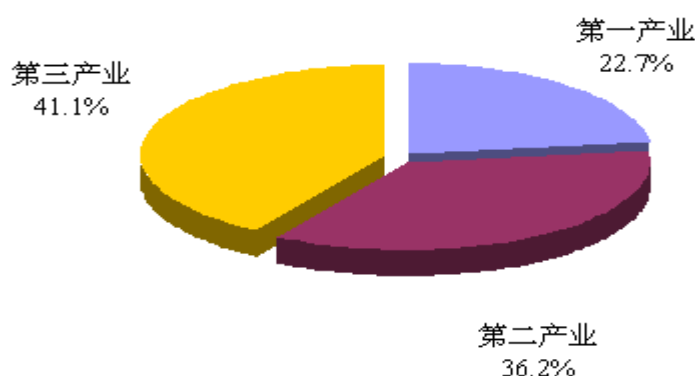
# 2014年湖北省恩施州国民经济和社会发展 统计公报

2014年，在省委、省政府和州委的领导下，全州上下以党的十八大和十八届三中、四中全会精神为指导，认真贯彻落实习近平总书记系列讲话精神，坚持“稳增长、促改革、调结构、惠民生”，大力实施产业化、城镇化“双轮驱动”，加快推进生态文明建设，抢抓机遇，乘势发展，全州经济社会呈现出持续稳定发展的良好态势。

## 一、综合

经核算，全州生产总值612.01亿元，比上年增长9.5%。其中，第一产业增加值139.03亿元，增长5.2%；第二产业增加值221.64亿元，增长10.0%，其中工业增加值180.86亿元，增长10.2%；第三产业增加值251.34亿元，增长11.6%。

**图1 2014年恩施州GDP三次产业构成**



产业结构进一步优化。三次产业构成由 2013 年的 24.1：35.8：40.1 调整为 22.7：36.2：41.1，第一产业比重继续下降，第二产业和第三产业比重继续提高。按年均常住人口计算，2014 年全州人均生产总值 18463 元。

全年居民消费价格比上年上涨 2.6%，其中食品价格上涨 1.3%。工业生产者出厂价格上涨 0.5%。工业生产者购进价格与上年持平。农业生产资料价格下降 7.6%。商品零售价格上涨 0.9%。（居民消费价格指数见表 1）

表 12014 年居民消费价格比上年涨跌幅度

单位：%

类别

2014 年

2013 年

居民消费价格

2.6

2.2

一、食品

1.3

4.5

其中：粮食

2.4

2.9

二、烟酒

0.3

0.3

三、衣着

7.4

1.3

四、家庭设备用品及维修服务

2.4

1.5

五、医疗保健和个人用品

3.5

2.0

六、交通和通信

-0.4

-0.6

七、娱乐教育文化用品及服务

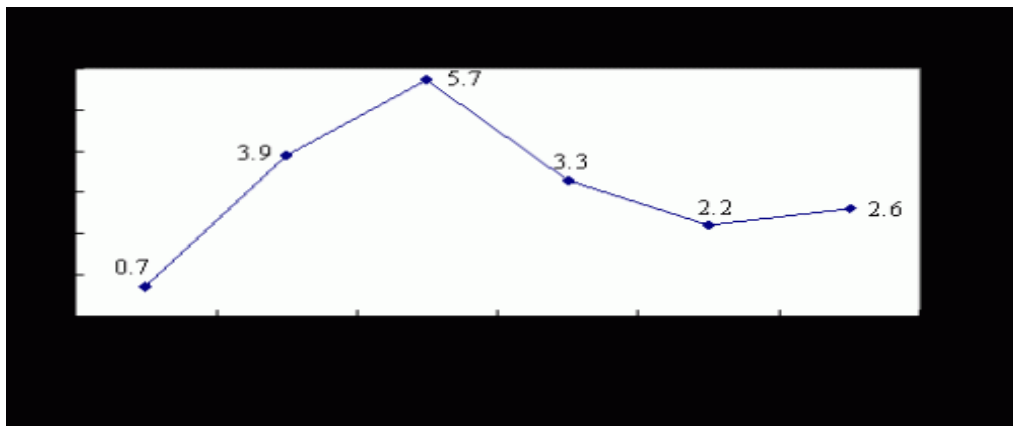
1.1

0.6

八、居住

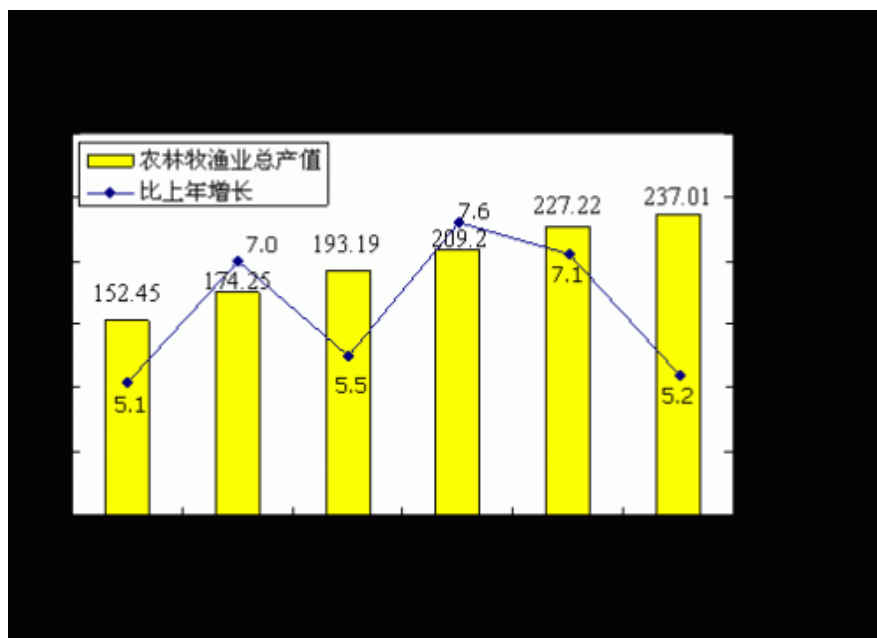
5.4

1.8



## 二、农业

全年农林牧渔业总产值 237.01 亿元，按可比价格计算，比上年增长 5.2%。年末常用耕地面积 392 万亩，全年农村用电量 4.64 亿千瓦时，农用化肥施用量（折纯）28.37 万吨，农业机械总动力 252.78 万千瓦。



全年粮食播种面积 653.01 万亩，与去年基本持平，粮食产量 164.85 万吨，增长 1.2%；油料播种面积 100.43 万亩、产量 10.26 万吨，面积下降 3.1%，产量增长 0.9%；烟叶种植面积 41.13 万亩，总产量 5.01 万吨。

茶园面积 120 万亩，增长 8.7%，其中本年采摘面积 90.96 万亩，增长 9.4%；全年茶叶产量 7.53 万吨，增长 16.9%。“恩施硒茶”州域公共品牌成功整合，恩施茶叶影响力进一步提升。

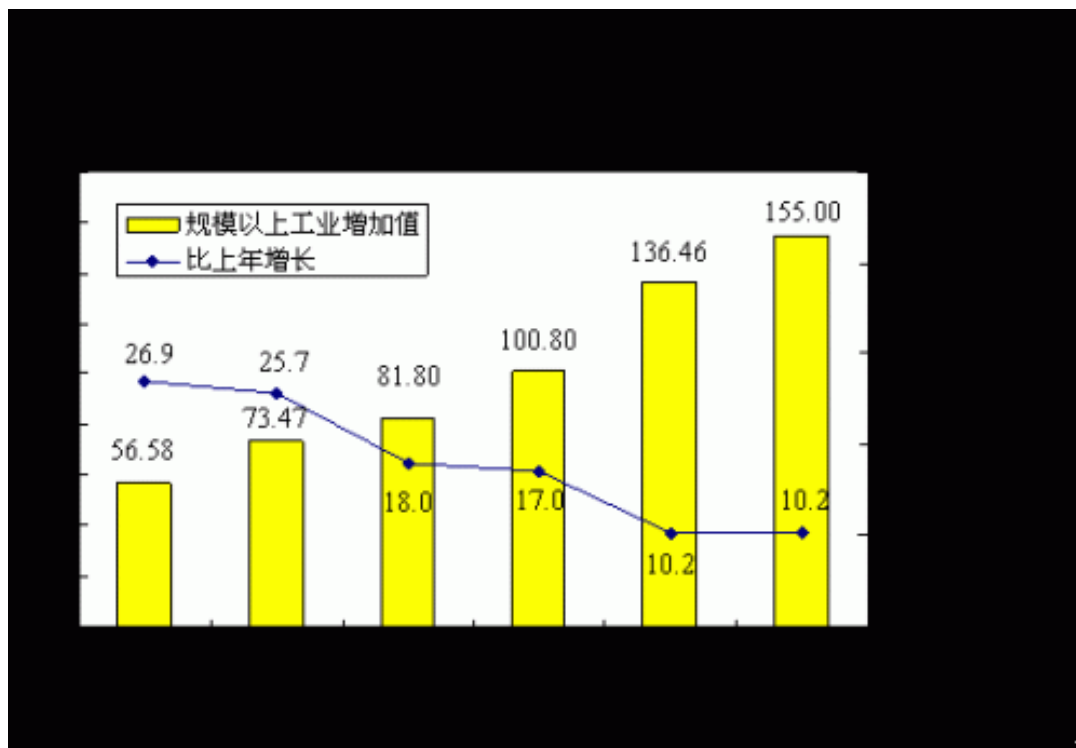
全年造林面积 4.17 万公顷。全年林业产值 9.66 亿元，按可比价格计算，比上年增长 7.2%。

全年生猪出栏 510.74 万头，增长 1.8%；年末生猪存栏 433.17 万头，下降 8.0%。全年畜禽肉产量 48.54 万吨，增长 2.7%。全年畜牧业产值 90.73 亿元，按可比价格计算，同比增长 8.1%。

大力实施精准扶贫。新启动 88 个重点贫困村和 39 个重点老区村整村推进工作，完成扶贫搬迁 4117 户、1.5 万人，减少贫困人口 16.6 万人。大力加强农村基础设施建设。完成“通畅工程” 1474 公里，解决了 30 万农村人口饮水安全问题，新建、改建村级综合服务社 584 家，农村生产生活条件进一步改善。

## 三、工业和建筑业

年末全州规模以上工业企业 455 家。全年规模以上工业增加值 117.5 亿元（含烟厂、供电 155 亿），扣除价格因素同比增长 10.2%。其中，国有企业增加值 3.5 亿元（含烟厂、供电 41 亿），增长 9.7%。分轻重工业看，轻工业增加值 55.6 亿元（含烟厂 88.6 亿），增长 6.7%；重工业增加值 61.9 亿元（含供电 66.4 亿），增长 13.6%。



主要工业产品产量见表 2:

表 22014 年主要工业产品产量及增减情况

产品名称

单位

产量

比上年增减

绝对额

%

精制茶

万吨

7.55

-0.54

-6.7

卷烟

万箱

35.08

-7.39

-17.4

白酒

千升

39781

4115

11.5

鲜冷藏冻肉

万吨

8.21

0.44

5.6

化学药品原药

吨

1896

400

26.7

农用化肥总计（折纯）

吨

28099

8349

42.3

水泥

万吨

528.30

-37.21

-6.6

发电量

亿千瓦小时

75.09

18.70

33.2

工业经济效益稳步提高。全年规模以上工业企业主营业务收入 347.3 亿元（不含烟厂、供电企业数据），增长 8.7%； 利税总额 37.2 亿元，增长 12.1%，其中，利润总额 21.99 亿元，增长 13.1%。

全州具有资质等级以上的建筑企业 104 家，全年建筑业总产值 105.05 亿元，增长 21.0%。房屋建筑施工面积 753.44 万平方米，增长 11.6%；房屋建筑竣工面积 382.28 万平方米，减少 0.4%。

#### 四、固定资产投资

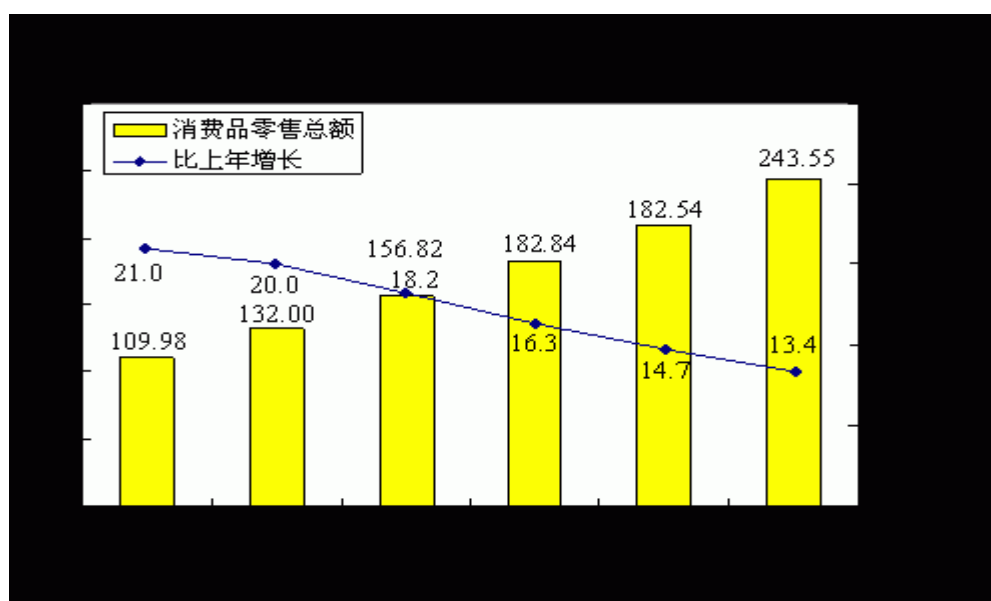
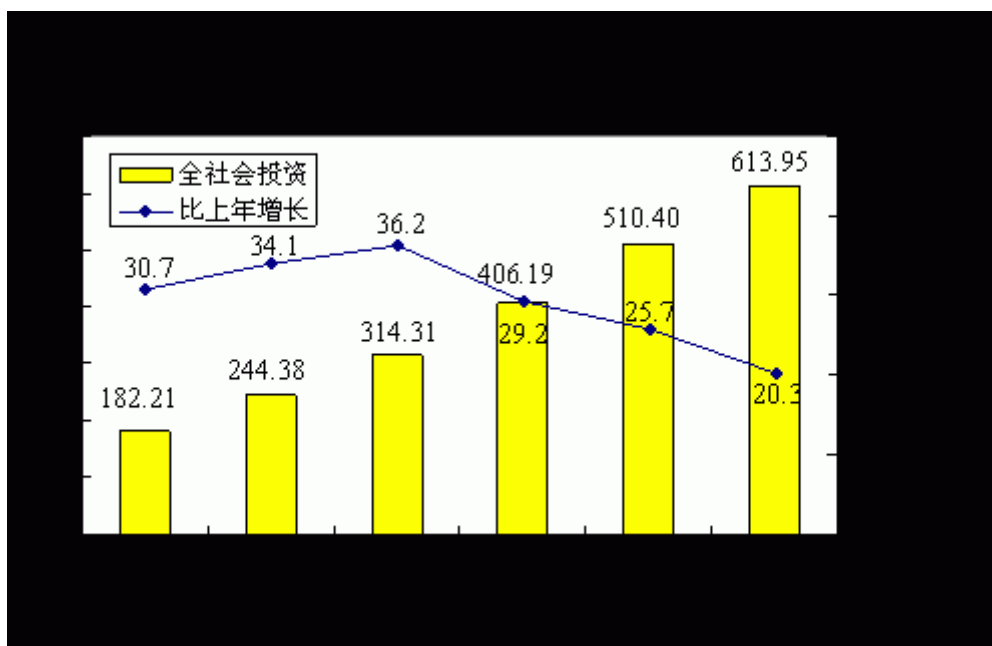
全年全社会固定资产投资 613.95 亿元，比上年增长 20.3%。其中，500 万元以上城镇和非农户建设项目投资 476.48 亿元，增长 15.0%；房地产开发投资 91.54 亿元，增长 60.4%；

农村私人投资 45.93 亿元，增长 18.0%。

分产业看，第一产业投资 23.78 亿元，下降 2.2%；第二产业投资 120.63 亿元，增长 7.9%；第三产业投资 469.53 亿元，增长 25.4%。

全年商品房施工面积 989.59 万平方米，比上年增长 41.9%；竣工面积 106.92 万平方米，增长 13.7%；销售面积 183.33 万平方米，增长 2.9%；空置面积 125.11 万平方米，增长 114.8%。全年商品房销售额 62.28 亿元，下降 11.8%，其中：住宅销售额 47.69 亿元，下降 8.8%。

全年施工项目 1584 个，比上年增加 233 个。其中，本年新开工项目 1077 个，比上年增加 204 个。

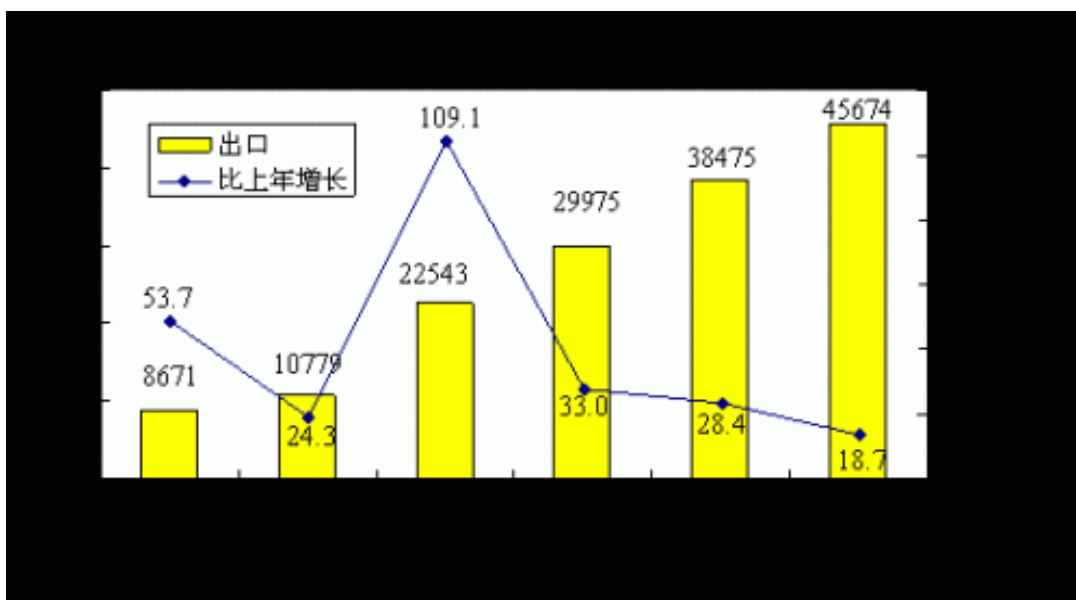


## 五、国内贸易

全年社会消费品零售总额 243.55 亿元，比上年增长 13.4%。按经营地统计，城镇消费品零售额 194.64 亿元，乡村消费品零售额 48.91 亿元。分行业看，批发零售业零售额 216.62 亿元，住宿餐饮业零售额 26.93 亿元。分限额看，限额以上企业实现零售额 119.30 亿元，限额以下企业实现零售额 124.25 亿元。

## 六、对外经济

全年实际利用外资 3081 万美元，比上年增长 31.2%。全年招商引资实际到资项目 242 个，到位资金 182.83 亿元，比上年增长 21.1%。2014 年新增出口备案企业 38 家，新增出口业绩企业 14 家，出口额过千万美元的企业 15 家。全年外贸出口 45674 万美元，比上年增长 18.7%。



## 七、交通、邮电和旅游

年末全州公路通车里程 18778.914 公里，其中等级公路 18772.015 公里。全州公路密度按国土面积计算为 78.45 公里/百平方公里，按年平均常住人口计算为 56.7 公里/万人。年末全州民用机动车保有量 61.04 万辆，其中民用汽车保有量 20.47 万辆。

全社会客运量 3378 万人次，比上年增长 7.5%；旅客周转量 226005 万人公里，增长 10.7%；货运量 4064 万吨，增长 12.7%；货物周转量 886369 万吨公里，增长 6.5%。（以上数据不含铁路运输量，见表 3）

表 3 2014 年全社会客货运量

指标

客运量

(万人次)

旅客周转量

(万人公里)

货运量

(万吨)

货物周转量(万吨公里)

总计

3378

226005

4064

886369

公路运输

3282

202388

3881

781433

水路运输

58.03

5362

182.91

104870

航空

38.11

18255

0.14

65.91

铁路旅客发送量平稳增长，货物发送量同比下降。2014年，全州4个铁路站点累计发送旅客474.03万人次，同比增长24.6%；发送货物17.68万吨，同比下降17.0%。

邮电通信行业全年邮电业务总量22.79亿元，比上年增长6.5%，其中电信业务收入18.87亿元，增长1.9%。年末全州固定电话用户28万户；移动电话用户307.65万户，其中3G移动电话用户92万户。电话普及率为101.17部/百人。宽带互联网接入用户31.80万户。光缆线路长度3.16万公里。

恩施旅游客源市场半径扩大，景区品质加快提升，品牌吸引能力和经济效益增强。全年接待游客3100.41万人次，比上年增长17.0%；实现旅游综合收入200.01亿元，增长35.6%。2014年12月，恩施清江源现代烟草产业园、来凤卯洞正式获批国家3级景区，全州A级景区由26家增加到31家，其中4A以上达到16家，高A级景区位居全省前列；全州新增2家三星级饭店，三星以上饭店达到46家；新增1家4A级旅行社，3A以上旅行社达到13家，其中4A旅行社2家；新增3家五星级农家乐、6家四星级农家乐，五星总量达到11家、四星达到45家；新增导游116人，总量达到1558人。《2014年湖北省游客满意度调查报告》表明，恩施州2014年游客满意度综合指数为78.9，在全省市州中排名第五，较2013年度上升五个位次，旅游核心竞争力进一步提升。

## 八、财政和金融

全年地方财政总收入118.63亿元，比上年增长11.3%。其中，地方公共财政预算收入57.82亿元，增长15.5%。地方公共财政预算收入中，税收收入46.44亿元，增长14.8%。全年公共财政预算支出216.32亿元，比上年下降0.2%。其中，一般公共服务支出24.95亿元，增长7.1%；社会保障和就业支出25.15亿元，增长9.8%；医疗卫生支出24.46亿元，增长17.4%。

年末全州金融机构人民币存款余额933.35亿元，比年初增加124.64亿元，增长15.4%，其中城乡居民储蓄存款余额542.72亿元，比年初增加75.56亿元，增长16.2%。金融机构人民币贷款余额554.91亿元，比年初增加105.58亿元，增长23.5%。年末城乡居民人均储蓄存款余额13358元，比上年增加1864元，增长16.2%。（金融机构存贷款余额见表4）

表4 2014年全州金融机构人民币存贷款余额

单位：万元

指标

2014 年末

比年初增减

增减额

%

各项存款余额

9333540

1246447

15.4

其中：单位存款

3227360

301395

10.3

财政性存款

677414

192942

39.8

个人储蓄存款

5427209

755644

16.2

各项贷款余额

5549148

1055811

23.5

其中：短期贷款

1684052

415618

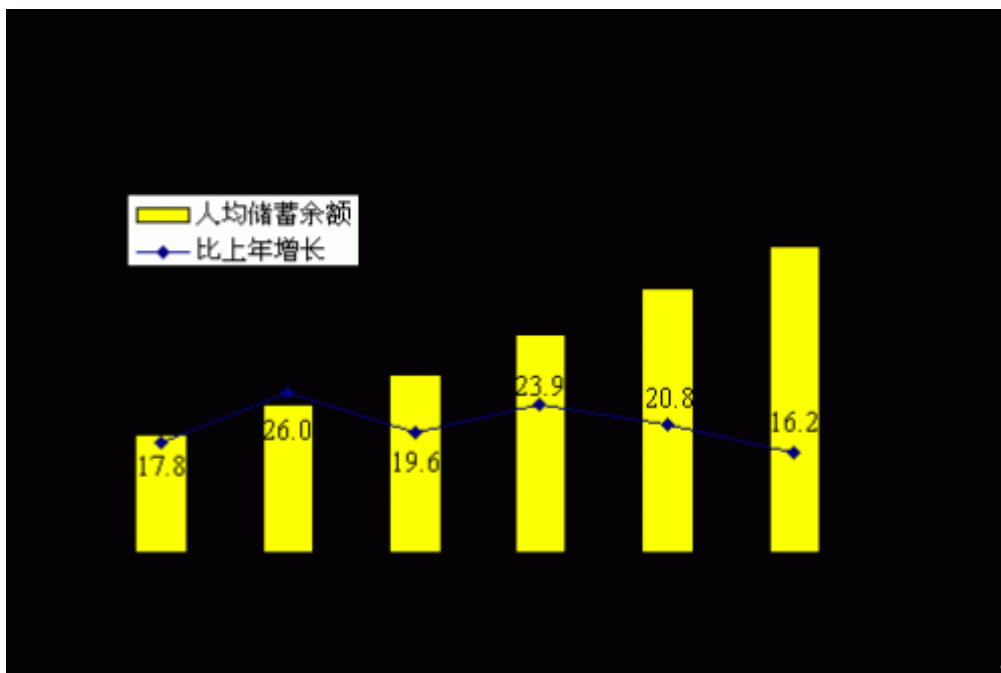
32.8

中长期贷款

3854970

632398

19.6



全年保险公司保费收入 32.98 亿元，比上年增长 22.3%。其中，寿险业务保费收入 23.66 亿元，增长 20.8%；财产险业务保费收入 9.32 亿元，增长 26.0%。保险深度（保费收入占

GDP 比重) 5.4%，保险密度（人平保费收入）811.66 元。全年支付各类赔款及给付金额 6.83 亿元，同比增长 32.6%。

全州长江和华泰 2 家证券公司营业部，2014 年开设股票基金账户 4.29 万户，全年保证金存款 1.15 亿元，交易额 210.61 亿元。

## 九、教育和科学技术

教育事业稳步发展。据 2014/2015 学年初步统计，学前教育方面，年末共有幼儿园 458 所，较上年增加 41 所，其中公办幼儿园增加到 87 所，较上年增加 18 所；在园幼儿数 10.02 万人，学前三年毛入园学率 78%。中等教育方面，全州共有普通中学 164 所，招生 5.80 万人，在校学生 17.25 万人；小学 512 所，招生 4.31 万人，在校学生 24.72 万人。职业教育方面，共有中等职业学校 12 所，招生 1.06 万人，在校学生 2.96 万人。高等教育方面，全州普通高校 3 所，普通高校招生 1.04 万人，在校生 3.83 万人，毕业生 9240 人，教职工 2462 人。

高新技术产业和科技攻关取得新成果。颁布了硒标准，制定了硒标识，引进和培育了一批硒产品研发生产企业，成功举办了首届中国恩施·世界硒都硒产品博览交易会。全州高新技术企业 15 家，2014 年新认定高新技术产品 25 个。全年高新技术产业增加值 8.92 亿元，占 GDP 的比重为 1.46%。科技成果和专利进一步增加。全年专利申请量 720 件，其中，发明专利 344 件，企业专利 277 件。获得专利授权 287 件。

## 十、文化体育、广电和卫生事业

文化事业稳步发展。公共文化服务体系建设和持续推进。全州 88 个乡镇综合文化站参加了第一次全国乡镇综合文化站评估定级工作，共计 56 个上等级站，占全州 88 个文化站总量的 63.6%。其中一级馆 15 个，二级馆 17 个，三级馆 24 个。公共文化服务能力不断提升。恩施州文化馆新馆开馆以来，大力发挥场馆优势，开办了成人和少儿的舞蹈、合唱、钢琴、古筝、美术和书法培训班，各项培训共计 780 场次，36570 人次；全州 9 个公共图书馆调整图书报刊收藏结构，满足读者阅读需求，年末图书总藏量 135 万册。文学艺术创作成果丰硕。省民族歌舞团走进湖北台湾周活动全力推介恩施文化，参加由国家民委主办，恩施州人民政府、州民族文化宫和省民宗委承办的《世界硒都青春恩施》——恩施土家族苗族自治州成就展北京文化展演活动；建始丝弦锣鼓代表湖北省级非物质文化遗产名录参加全国第二届“司马迁杯锣鼓大赛”获得表演铜奖。

群众体育活动如火如荼。体育设施建设稳步推进，全州完成 169 个省援建农民体育健身工程场地建设、器材发放和安装任务，建成 8 个乡镇体育健身工程和社区多功能运动场。恩施市举办了三峡库区女儿城杯乒乓球赛；宣恩县举办了迎州庆“贡水龙城杯”恩施州第二届·宣恩县第六届水上运动会；鹤峰县举办了第三届“宗申杯”全州冬泳邀请赛。

广播电视事业持续发展。恩施电视台全年节目播出时间 4.55 万小时，其中自制节目播出时间 1.94 万小时，占 42.6%；州人民广播电台播出时间 1.59 万小时。广播电视网络改造、覆盖取得新进展。全州调频转播发射台 110 座，有线广播电视传输干线长度 25169 公里。广播综合人口覆盖率 99.16%，电视综合人口覆盖率 98.99%；有线广播电视用户 32.82 万户，

其中农村有线广播电视用户 13.73 万户。付费数字电视用户 5.81 万户，双向电视用户 0.86 万户。

卫生事业健康发展。医疗卫生服务体系逐步健全。全州各级医疗卫生机构 3074 个，床位数 20950 张；共有卫生技术人员 18014 人，其中执业（含助理）医师 6454 人，注册护士 7926 人。人民健康水平稳步提高。全州孕产妇死亡率 7.05/10 万，婴儿死亡率 6.58%，5 岁以下儿童死亡率 9.07%。卫生资源总量持续增长。每千人口床位数 4.8 张，每千人口执业医师（助理）1.47 人。新农合保障水平持续提高。新农合参合率 99.3%，全州政策范围内补偿比达 75.5%；实际住院费用补偿比达到 58.5%；门诊统筹政策范围内平均补偿比达到 66.2%；20 种门诊重症补偿比为 70%；全年 22 种重大疾病累计补助 2595 人，补助资金 2007.7 万元，其中新农合基金补助 2005.8 万元，民政及其他救助资金 1.9 万元，新农合补偿比为 70.5%。

## 十一、人口、人民生活和社会保障

年末全州总人口 406.29 万人。其中，男性人口 211.76 万人，占总人口的 52.1%；女性人口 194.53 万人，占总人口的 47.9%。年末全州常住人口 331.77 万人，其中城镇人口 127.33 万人，城镇化率 38.38%。全州人口密度（常住人口计算）为 138 人/平方公里。

全年人口出生率为 10.90%，人口死亡率为 5.41%，人口自然增长率为 5.49%。出生人口性别比 106.97，保持在正常范围。单独两孩政策平稳实施。截止 2014 年 12 月 31 日，全州因单独两孩政策领证家庭 349 个，生育 119 个。

全年农村常住居民人均可支配收入 7194 元，同比增长 13.0%，人均生活消费支出 5706 元，同比增长 11.8%，农村居民恩格尔系数 40.3%。城镇常住居民人均可支配收入 20245 元，同比增长 10.5%，人均生活消费支出 13889 元，同比增长 9.6%，城镇居民恩格尔系数为 33.5%。

就业创业成效明显。全州新增城镇就业人员 4.63 万人，城镇登记失业率控制在 3.9% 以内。全年实现就业困难人员再就业 4113 人，城镇失业人员再就业 6393 人。大力推进创业带就业，发放小额担保贷款 1.59 亿元，扶持创业 9620 人，带动就业 20977 人。

社会保险覆盖面持续扩大。全年各项社会保险扩面 15.77 万人。年末全州企业基本养老保险参保人数 30.03 万人，机关事业单位养老保险参保人数 2.55 万人。城乡居民社会养老保险参保人数 147.89 万人，参保率 99.3%，养老金发放率 100%。工伤保险参保人数 16.01 万人，其中农民工参保 4.59 万人；失业保险参保人数 12.22 万人；生育保险参保人数 7.97 万人。城镇职工基本医疗保险参保人数 22.78 万人，城镇居民基本医疗保险参保人数 38.32 万人。全年实际征收各项社会保险费 30.59 亿元。

城乡救助体系不断完善，困难群体的基本生活得到保障。全州城镇居民最低生活保障人数 4.00 万人，最低生活保障支出 1.61 亿元；农村居民最低生活保障人数 27.14 万人，最低生活保障支出 3.76 亿元。年末收养性社会福利单位 130 个，床位数 14972 张。农村五保供养水平不断提高，全州符合条件的五保对象 18660 人，其中在 95 所农村福利院集中供养 5545 人，分散供养 13115 人。全年共实施困难群众住院、门诊救助 94787 人次，支出医疗救助资金 8722 万元；实施临时救助 31939 人次，支出临时救助资金 2078 万元。

## 十二、住房保障和城市建设、环境保护及安全生产

全年全州新建保障性住房 25514 套，其中，实物建房开工 24309 套，新增住房租赁补贴发放 1205 户。全年农村危房改造完成新开工 11407 户，竣工 11122 户；特色民居新开工 8187 户，竣工 8123 户。全州城市建设管理进一步强化，城市功能不断增强，城市面貌进一步改观。年末城市（2 市区 6 县城）建成区绿化覆盖面积 2963 公顷，建成区绿化覆盖率 29.64%。全州公园 26 个，公园面积 495 公顷。城市供水管道长度 1195 公里，供水人口 92 万人，年供水总量 7547 万吨；年天然气供气量 10917 万立方米，液化石油气供气量 5977 吨；各类公共厕所 185 座，垃圾处理场 8 个，污水处理厂 9 个；生活垃圾清运量 40.74 万吨，生活垃圾处理量 39.84 万吨；城市排水管道长度 651.25 公里，污水排放量 6240 万吨，污水处理量 5190 万吨。

全州单位 GDP 能耗 0.9236 吨标准煤/万元，较上年下降 3.66%。主要污染物总量减排完成省下达任务目标；全州空气质量优良天数 350 天以上，城区饮用水源水质达标率 100%。

年末全州自然保护区 7 个，保护区面积 16.23 万公顷。森林覆盖率 60.4%。

全年各类安全生产事故发生 85 起，各类安全生产事故死亡人数 85 人，直接经济损失 2264 万元。全州亿元 GDP 生产安全事故死亡率为 0.14 人/亿元，比上年下降 13.2%。