

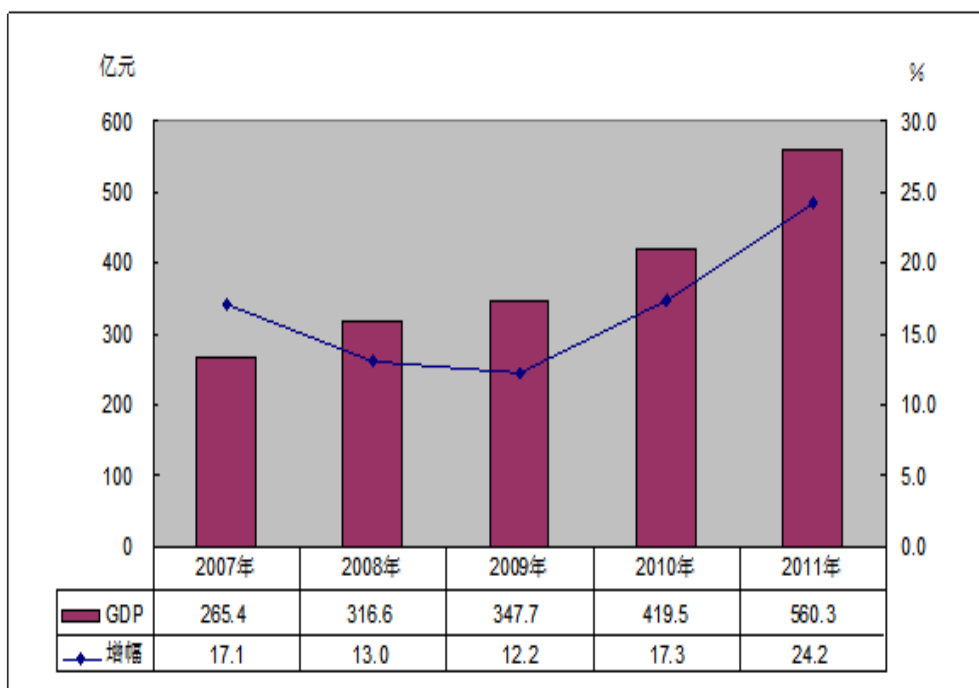
2011年重庆市沙坪坝区国民经济和社会发展统计公报

2011年，沙坪坝区委、区政府以科学发展观为引领，全面贯彻落实市委、市政府系列重大战略决策部署，坚持走民生导向、共富发展之路，扎实推进“五个重庆”、“民生十六条”、“共富十六条”，加快释放经济转型成果，主要经济指标走势良好，综合竞争实力不断提升，“一区三高地”建设初具形态，实现了“十二五”时期经济发展良好开局。

一、综合经济

2011年，全区实现地区生产总值（GDP）560.3亿元，按可比价格计算，比上年增长24.2%，增速排全市第一位，超额完成年初既定目标。

2007-2011年沙坪坝区GDP总量与增幅

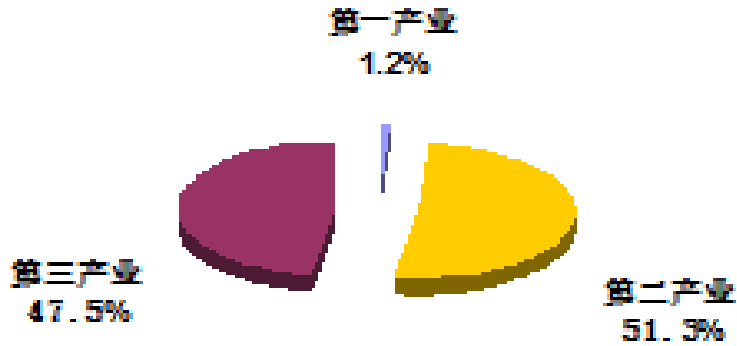


从三次产业看，第一产业实现增加值5.7亿元，同比增长1.8%；第二产业实现增加值320.4亿元，同比增长36.6%；第三产业实现增加值234.1亿元，同比增长11.8%。三次产业结构比为1.0:57.2:41.8，第二产业比重继续提升，工业转型升级成果不断显现。

从三次产业对经济增长的贡献程度看：第二产业贡献率为76.2%，拉动经济增长18.4个百分点，其中工业拉动经济增长16.7个百分点；第三产业贡献率为23.7%，拉动经济增长5.8个百分点，其中批零住宿餐饮业拉动2.3个百分点，非营利性服务业拉动1.8个百分点。

2011和2010年沙坪坝区产业结构对比

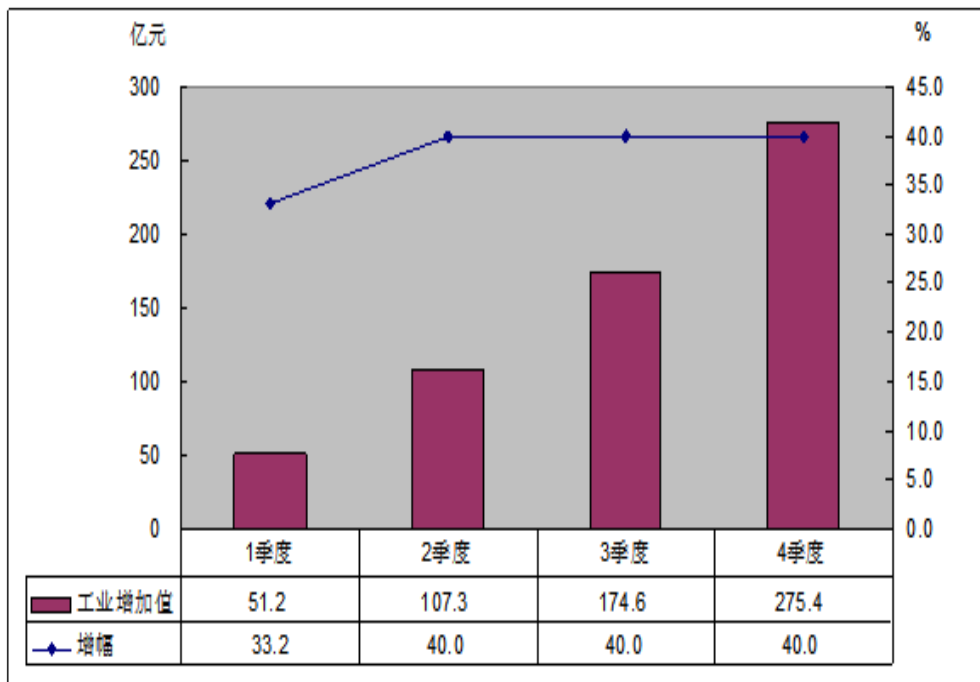
2010年



二、第一产业（农业）

农业保持了平稳的增长态势。2011年我区实现农林牧渔业总产值7.9亿元，比上年增长19.2%。其中，种植业产值52459万元，比上年增长46.6%；林业产值841万元，比上年增长10.9%；牧业产值12064万元，比上年下降32.1%；渔业产值4154万元，比上年增长23.9%；农林牧渔服务业产值9748万元，比上年增长10%。

2011年各季沙坪坝区工业增加值与增幅



三、第二产业（工业和建筑业）

（一）工业

在惠普、鸿富锦、广达、英业达等电子信息企业全面产出带动下，工业展现强劲的增长势头。2011年，实现工业增加值275.4亿元，按可比价格计算，比上年增长40.0%。规模以上工业企业共235家，实现增加值230.9亿元，比上年增长45.1%；实现利润总额27.3亿元，比上年增长27.2%；完成新产品产值553.1亿元，比上年增长207.9%；工业出口大幅增长，全年实现工业品出口交货值465.6亿元，比上年增长836.9%；产销衔接保持较好水平，工业产品产销率达99.8%；规模以上工业经济效益综合指数再创新高，达到256.1%，比上年提高66.6个百分点。西永微电园规模以上工业企业实现总产值504.4亿元，占全区规模以上工业总产值的55.8%，同比增长高达5.7倍，对规模以上工业产值增长的贡献率高达104.1%，拉动规模以上工业总产值增长87.2个百分点，电子信息产业成为新的支柱产业。

（二）建筑业

建筑业在固定资产投资快速增长的拉动下，保持了较快增长。全区拥有资质等级建筑企业152家，完成总产值177.4亿元，比上年增长4.3%；按生产地统计建筑业总产值166.0亿元，比上年增长47.8%；完成施工面积1120.9万平方米，比上年增长20.1%；竣工面积206.3万平方米，比上年下降53.4%。

四、第三产业

（一）交通运输、邮电业和旅游业

交通运输、邮电业和旅游业实现持续增长。全年交通运输、仓储和邮政业实现增加值20.4亿元，比上年增长14.8%。全年完成公路客运周转量7.3亿人公里，比上年下降7.4%，完成公路货运周转量29.0亿吨公里，比上年增长32.1%；完成邮政业务总量9299.1万元；全年共接待国内旅游者1805.3万人次，比上年增长29.8%，实现旅游营业收入16.5亿元，比上年增长39.8%，入境国际旅游者人数5.5万人，比上年增长211.2%。

（二）国内贸易

消费品市场继续呈现稳定发展的态势。三峡广场中心商圈完成1万平方米景观改造提升工程，销售额达148亿元；建成3个百亿级专业市场，成交额达455.5亿元；雷克萨斯、福特汽车4S店建成投用，奥迪4S店年销售突破10亿元；新增商业设施面积43.2万平方米，华润万家等15家知名企业入驻。2011年，全区批发零售业实现增加值72.5亿元，住宿餐饮业实现增加值18.8亿元，分别比上年增长13.3%和8.3%。在三峡广场中心商贸圈和周边专业市场等共同带动下，全年商贸销售总额突破1000亿元大关达到1136.0亿元，比上年增长26.0%；实现社会消费品零售总额246.9亿元，比上年增长23.1%。其中批发零售业实现零售额215.6亿元，比上年增长23.6%，住宿餐饮业实现营业额41.4亿元，比上年增长22.5%；限额以上商贸单位407家，实现零售额204.0亿元，比上年增长31.9%。凯瑞商都、重百沙坪商场、嘉茂购物中心、王府井百货、国美电器、苏宁电器、家乐福超市、好又多超市、炫地商场、沃尔玛、煌华购物中心11家商场全年累计实现零售额77.0亿元，同比增长20.6%。

市场物价保持相对稳定，全年城市居民消费价格指数为105.3%（去年同期=100）。

（三）财政金融

财政收入快速增长。全年完成财政总收入101.8亿元，比上年增长20.9%；地方预算内财政收入40.7亿元，比上年增长38.1%；一般预算收入40.5亿元，比上年增长38.3%。地方预算内财政支出70.5亿元，比上年增长21.9%。

金融总体平稳。全年实现增加值 21.1 亿元，比上年增长 1.9%。2011 年末，全区金融机构人民币存款余额 805.6 亿元，比年初增长 9.3%，其中城乡居民储蓄存款 389.0 亿元，比年初增长 8.2%；全区金融机构人民币贷款余额 595.5 亿元，比年初增长 10.7%。2011 年末，全区共有证券经营机构 7 家，股市投资者 12.7 万人，比上年增长 1.9%；全年成交金额 792.6 亿元，比上年下降 14.8%。全年保费收入 6.6 亿元，比上年增长 5.8%，其中财产险保费收入 2.0 亿元、人身险保费收入 4.6 亿元。全年共赔偿和给付各类保险金 10159 万元，比上年增长 3.1%，其中财产险赔款 9494 万元、各项人身险给付 665 万元。

（四）房地产业

房地产保持健康的成长态势。全年房地产业（含物管、中介等）实现增加值 16.1 亿元，比上年下降 1.6%；全年完成房地产开发投资 176.4 亿元，比上年增长 73.8%；商品房施工面积 2007.8 万平方米，比上年增长 33.6%，其中新开工面积 704.5 万平方米，比上年增长 29.1%；商品房销售面积 263.7 万平方米，销售额 133.8 亿元，分别比上年下降 8.7%和 7.7%；商品房竣工面积 275.0 万平方米，比上年增长 99.8%。

（五）服务业

服务业保持平稳增长。全年全区营利性及非营利性服务业共实现增加值 85.1 亿元，比上年增长 16.2%。其中信息、计算机服务软件业、租赁商务服务、居民服务、文化体育娱乐业等营利性服务业实现增加值 22.0 亿元，比上年增长 26.7%；科研、教育、卫生、社会福利、公共管理等非营利性服务业实现增加值 63.1 亿元，比上年增长 12.8%。

科教文体卫等社会事业得到大力发展。2011 年新增国家级高新技术企业 8 家、国家高新技术产品 30 个、孵化企业 30 家、区级研发中心 2 家。全区专利申请数为 3213 件，其中发明专利申请数 1348 件；授权专利数 2469 件，其中授权发明专利数 663 件。截止年底，大学城共 13 所高校入驻，专任教师总数 8826 人，招生数 47931 人，在校学生总数 139106 人；各类中小学校（含中职学校）共 93 所，专任教师总数 7288 人，中小学招生数 28906 人，在校中小學生数 112620 人，毕业生数 32748 人，学龄儿童入学率达到 100%；年末幼儿园数 182 所，在园儿童数 23301 人。文化事业更加繁荣，新增数字影院等文化设施 21 个，新建街道文化中心 4 个，三级公共文化服务设施全面建成并免费开放，基本形成“城镇 15 分钟”、“农村半小时”文化服务圈；开展“唱读讲传”等大型群众性文化活动 380 场次；创作《又唱红梅赞》等一批文艺精品，文艺创作获国家及国际大奖 9 项。切实改善健康条件，新建中小学塑胶运动场 6 个、街镇综合体育场 3 个、社区（村）健身设施 68 处，区体育中心建设有序推进。健全城乡基层卫生服务体系，解决群众看病难的问题，社区卫生服务中心覆盖率达 100%；切实优化健康服务，为全区居民提供全民健康免费体检、生育全程免费关怀、34 项免费公共卫生服务；扩大基本药物种类和实施范围，让利群众 1100 万元；成功创建全国社区中医药工作先进区、全国首批慢性病综合防控示范区。

五、固定资产投资

固定资产投资快速增长。2011 年实现固定资产投资 385.2 亿元，比上年增长 27.1%。其中，建设与改造投资 208.8 亿元，比上年增长 3.6%；工业投资 81.0 亿元，比上年下降 17.5%；84 个区属重点项目和重点服务项目共完成投资 179.07 亿元，占固定资产投资总额的 46.5%。2011 年“一城三园”完成固定资产投资总额 246.7 亿元，占全区固定资产投资总额的 64.0%， “一城三园”基础设施和公共设施建设进一步完善。

六、对外经济

全区在克服欧债危机等外部不利因素影响下，对外贸易仍然异常活跃，主要外贸指标实现成倍增长。据海关统计，2011 年全区累计实现进出口总额 90.9 亿美元，占全市进出口总额的 31.1%，比上年增长 428.5%。其中进口 30.2 亿美元，比上年增长 485.4%；出口 60.7 亿美元，比上年增长 404.1%。

引资工作成效显著。实际利用外资金额 5.6 亿美元，比上年增长 103.2%。全年实际利用内资（国内市外）255.3 亿元，比上年增长 65.4%。全区利用内资的重点地区主要来自北京、江苏、四川和广东等省市，以上四省市来区资金达 176.4 亿元，占全区利用内资总额的 69.1%。

七、城市建设和环境保护

城市建设稳步推进。基础设施建设进一步加强，全年用电量达 38.5 亿千瓦时，其中工业用电量 14.1 亿千瓦时，城乡居民生活用电量 10.7 亿千瓦时。全年天然气用气量达 13795 万立方米，其中家庭用量为 6157 万立方米。全年园林绿地面积达 4117 公顷，其中公共绿地面积 2211 公顷。公园 8 个，公园面积 807 公顷。环卫车辆 208 辆，公共厕所 386 个。完成危旧房、“城中村”拆迁改造 21 万平方米，解危项目开工 1.72 万平方米，居住区综合整治 340 万平方米，竣工危改安置房 42.8 万平方米。整治户外广告、店招店牌 5 万平方米、背街小巷 302 条，安装路灯 1780 盏，拆除违法建筑 51 万平方米。数字化城市管理新覆盖 44.8 平方公里，实现建成区全覆盖。

环境保护工作的力度进一步加大，人居环境状况得以改善。2011 年全年环境空气质量达到或好于二级的天数达到 315 天，比去年同期增加 9 天，空气质量为优的天数 63 天，比去年增加 20 天；SO₂、NO_x 分别减排 3134 吨、363 吨；嘉陵江高家花园断面的饮用水源水质达标率为 100%。

八、人口、人民生活与社会保障

人口继续保持稳定增长态势。2011 年末，全区户籍人口为 79.9 万人，比上年增长 0.8 万人，其中非农业人口 67.0 万人，比上年增长 3.6 万人；户籍人口总户数达到 27.5 万户。

城乡居民生活水平同步提高。全年城市居民人均可支配收入 22146 元，同比增长 14.7%，其中占 20%的中低收入居民人均可支配收入 12361 元，占 60%的中等收入居民人均可支配收入 21189 元，占 20%的中高收入居民人均可支配收入 40477 元；全年农村居民人均纯收入 10473 元，同比增长 20.4%，其中工资性收入 6139 元，比上年增长 28.7%。

就业再就业更加充分。2011 年新增城镇就业 5.7 万人，其中指导下岗失业人员再就业 1.9 万人，安置就业困难人员 9064 人，微型企业带动就业 9000 余人；城镇登记失业率控制在 2.28%。着力扩大社保覆盖面，五险扩面全面完成，城乡居民养老保险农民参保率达 91%，社会保险金征缴率、按时发放率达 100%。城镇企业职工基本养老保险参保人数 32.8 万人，医疗保险参保人数 35.0 万人，工伤保险参保人数 19.8 万人，生育保险参保人数 17.2 万人，失业保险新增扩面 3.8 万人；享受城镇居民最低生活保障的居民 1.3 万人，享受农村最低生活保障的居民 0.4 万人。全年发放节庆扶贫慰问金 1199 万元，惠及 1.5 万人；发放低保金 4653 万元；实施医疗救助 2.3 万人次，贫困精神病患者救助实现全覆盖；新增养老机构 14 个、养老床位 735 张，五保集中供养率达 71.2%。