

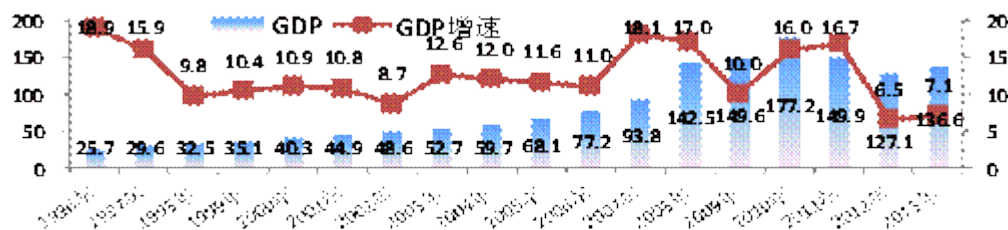
2013年重庆市大渡口区国民经济和社会发展统计公报

2013年，在区委区政府的坚强领导下，全区紧紧围绕“转型发展攻坚”主题和“三四三四”的总体工作思路，坚持“稳中求进”总基调，着眼长远打基础，抓住重点求突破，全区经济发展实现“稳中有进”，社会民生各项事业发展取得较大进步。

一、综合

初步核算，2013年全区实现地区生产总值136.6亿元，比上年增长7.1%（下同），其中：第一产业增加值1.8亿元，同比下降2.1%；第二产业增加值59.2亿元，增长6.7%；第三产业增加值75.6亿元，增长7.6%。第一产业增加值占全区地区生产总值的比重为1.3%，比上年下降0.1个百分点；第二产业增加值比重为43.3%，下降0.6个百分点；第三产业增加值比重为55.4%，上升0.7个百分点。

图1 1996-2013年全区地区生产总值及增长速度 单位：亿元，%

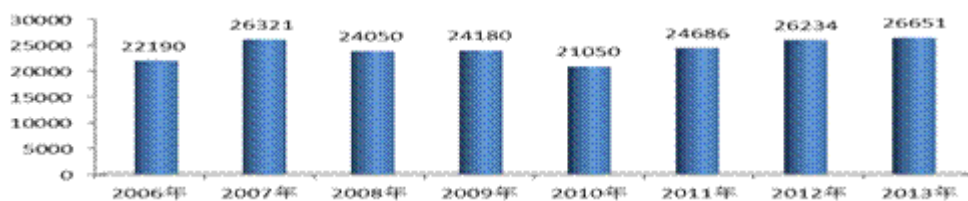


二、农业

2013年，全区实现农业总产值26651万元，比上年下降2.2%，其中：农业产值19830万元，下降2.1%；林业产值1806万元，下降1.0%；牧业产值2615万元，下降6.5%；渔业产值936万元，增长2.1%；农林牧渔服务业产值1464万元，与上年持平。

2013年，全区蔬菜播种面积为3.7万亩，蔬菜总产量6.2万吨；生猪出栏1.1万头，猪肉产量791吨；山羊出栏1059头；家禽出栏14.4万只，禽蛋产量194吨；牛奶产量471吨。

图2 2006-2013年全区农业总产值 单位：万元



三、工业和建筑业

2013年，全区实现工业增加值43.2亿元，比上年增长3.9%，其中：规模以上工业增加值增长4.4%。65家规模以上工业企业实现总产值153.9亿元，比上年增长2.8%，分行业看，摩托车制造业实现产值19.2亿元，增长1.3%；屠宰及肉类加工业产值15.5亿元，下降0.2%；玻纤及玻纤增强塑料制品制造业产值13.6亿元，下降5.0%；铁路运输设备制造业产值14.0亿元，增长10.0%。

图3 1998-2013年全区规上工业总产值[1] 单位：亿元

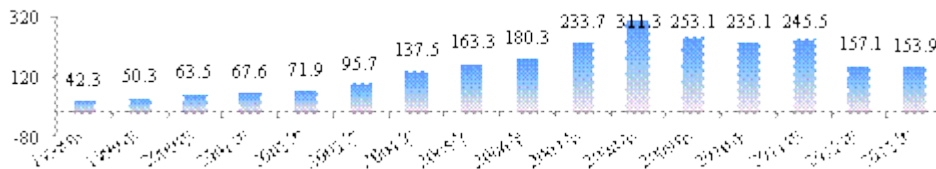
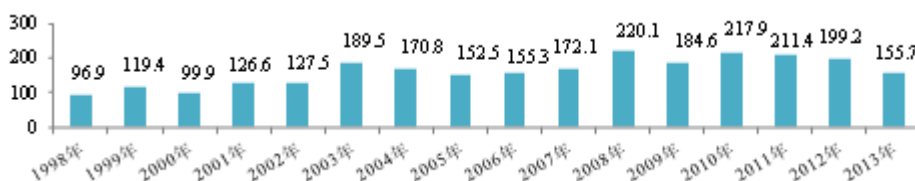


表1 2013年全区规上工业企业主要产品产量

产品名称	单位	指标值	增速
鲜冷藏肉	万吨	9.3	-3.2
啤酒	千升	140483	14.9
水泥	万吨	292.4	-1.9
玻璃纤维纱	万吨	19.6	0.6
电力电缆	千米	23967	-3.5
铁路货车	辆	2585	3.9
汽车配件	万元	104347	20
摩托车配件	万元	159632	-5.3

1-11月，全区规模以上工业企业实现主营业务收入136.0亿元，比上年同期增长5.8%；实现利润5.2亿元，增长3.7%；经济效益综合指数155.7%，下降1.4个百分点，其中：产品产销率97.9%，提高1.8个百分点，全员劳动生产率12.5万元/人，提高3.9%。

图4 1998-2013年全区规上工业企业经济效益综合指数 单位：%



2013年，全区建筑业实现增加值16.0亿元，比上年增长15.9%；实现建筑业总产值66.9亿元，增长46.6%。总承包和专业承包建筑业企业当年新签合同额200.4亿元，增长10.9%。

四、固定资产投资

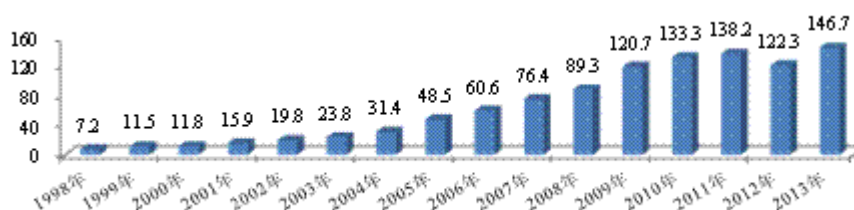
2013年，全区固定资产投资完成146.7亿元，比上年增长20.0%。按投资用途分，基础设施投资30.6亿元，下降13.7%；工业投资13.4亿元，下降29.3%；房地产开发投资96.8亿元，增长54.1%。按投资产业分，第二产业投资13.4亿元，下降29.3%；第三产业投资133.0亿元，增长29.1%。

表2 2013年分行业投资及其增长速度 单位：万元，%

指标名称	本年	增速
总计	1467160	20.0
（一）农户投资	3021	14.7
（二）制造业	129121	-25.0
食品制造业	6200	-
石油加工、炼焦及核燃料加工业	46200	-
医药制造业	1431	-28.5
非金属矿制品业	934	-83.2
黑色金属冶炼和压延加工业	2200	-26.7
金属制品业	4250	-57.5
专用设备制造业	3086	-14.4
汽车制造业	37100	72.7
铁路、船舶、航空航天等制造业	6357	-41.3
电气机械及器材制造业	7100	392.4
计算机、通信和其他电子设备制造业	14263	-85.6
（三）电力、热力、燃气及水的生产和供应业	5204	-70.8

(四) 批发和零售业	10900	0.9
(五) 交通运输、仓储和邮政业	164749	137.0
(六) 信息传输、软件和信息技术服务业	17002	17.2
(七) 房地产业	984343	53.0
(八) 租赁和商务服务业	8630	534.6
(九) 科学研究和技术服务业	3350	-78.5
(十) 水利、环境和公共设施管理业	118793	-54.3
(十一) 教育	8609	18.1
(十二) 卫生和社会工作	13438	97.7

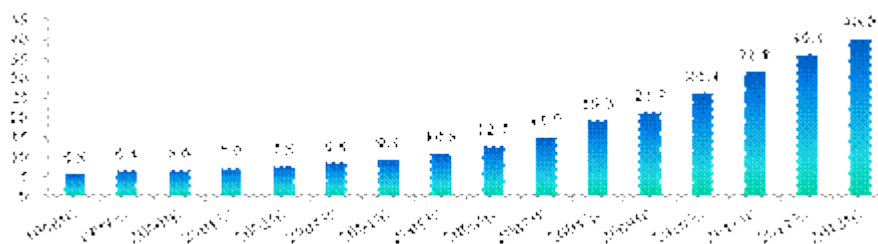
图 5 1998-2013 年全区固定资产投资 单位：亿元



五、国内贸易

2013 年，全区实现社会消费品零售总额 40.0 亿元，比上年增长 10.8%。分行业看，批发业实现零售额 6.2 亿元，增长 8.4%；零售业实现零售额 28.2 亿元，增长 12.0%；住宿业实现零售额 0.2 亿元，增长 8.5%；餐饮业实现零售额 5.4 亿元，增长 7.6%。

图 6 1998-2013 年全区社会消费品零售总额 单位：亿元



从商品销售情况看，全区批发和零售业实现销售额 145.8 亿元，比上年增长 11.3%，其中：限额以上单位销售额 49.9 亿元，增长 5.6%；限额以下单位销售额 95.9 亿元，增长 14.5%。住宿和餐饮业实现营业收入 7.4 亿元，增长 16.1%，其中：限额以上单位实现营业收入 1.0 亿元，增长 25.7%；限下单位实现营业收入 6.4 亿元，增长 14.8%。

六、对外经济

2013 年，全区实现外贸进出口总值 28240 万美元，比上年增长 2.2%。其中：出口 23501 万美元，增长 3.0%；进口 4739 万美元，下降 1.4%。

2013 年，全区实际利用内资总额 130.2 亿元，比上年增长 28.2%，其中，1000 万元以上项目利用内资 128.0 亿元，增长 27.6%。全年实际利用外资总额 59969 万美元，增长 49.9%。

七、交通、邮电和旅游

2013 年，全区交通运输、仓储和邮政业实现增加值 9.1 亿元，比上年增长 6.1%。

2013 年末，全区拥有营运机动车辆 5635 辆；其中：载客汽车 20 辆，载货汽车 5615 辆。全年实现公路旅客运输量 245 万人次，比上年下降 58.9%；实现公路货物运输量 3134 万吨，比上年增长 15.8%；全社会公路客货运输周转量[2]28.4 亿吨公里，增长 15.8%。

2013 年，全区完成邮政业务总量 2396 万元，比上年增长 28.4%。

2013 年，全区接待国内旅游人数 147.1 万人次，增长 12.5%；实现国内旅游总收入 7821 万元，增长 13.6%。

八、财政金融

2013 年，全区实现区级财政总收入 30.1 亿元，比上年同口径增长 24.1%；实现公共财政预算收入 13.6 亿元，增长 15.3%。完成公共财政预算支出 21.3 亿元，比上年增长 18.5%。

2013 年，全区金融业实现增加值 12.5 亿元，比上年增长 12.2%。有存贷业务的 25 家金融机构年末人民币各项存款余额为 345.6 亿元，增长 9.5%；各项贷款余额为 412.3 亿元，增长 12.6%。

表 3 2013 年全区财政收入及财政支出情况 单位：万元，%

指标名称	金额	增速
区级财政总收入	300932	24.1
#公共财政预算收入	136470	15.3
#税收收入	104832	12.5
#增值税	7596	17.9

营业税	29187	26.4
企业所得税	6295	9.0
个人所得税	2258	-12.2
资源税	2425	14.0
城市维护建设税	4406	18.0
房产税	2502	28.1
印花税	4038	-3.0
城镇土地使用税	6118	57.9
土地增值税	12471	2.2
非税收入	31638	25.5
基金预算收入	584	-36.7
国有资本经营收入	5945	-51.3
公共财政预算支出	213457	18.5
#教育	45545	17.8
科学技术	3240	52.5
文化体育与传媒	4101	5.0
社会保障和就业	25805	-2.9
医疗卫生	11546	1.5
节能环保	5967	34.7
城乡社区事务	88420	-17.3
农林水事务	6877	-15.7
交通运输	1024	-72.5

住房保障支出	13390	121.2
--------	-------	-------

九、教育和科学技术

2013年末，全区有各类学校86所，有教职工3492人，其中：专任教师2783人。各类学校招生人数15353人，在校生50527人，毕业生14598人，1924人参加高考，1508人被各类大专院校录取。各类学校占地面积83.0万平方米，校舍建筑面积51万平方米，其中：教学及辅助用房面积25万平方米，行政办公用房5万平方米，生活用房面积17万平方米。学校图书87万册，电子图书308GB。

2013年，全区受理551项专利申请，其中：发明115项，实用新型384项，外观设计52项。447项专利获得授权，其中：发明63项，实用新型341项，外观设计43项。

2013年，全区有169家企业获质量管理体系认证，11家企业拥有重庆名牌产品，名牌产品15个。

十、文化、卫生

2013年，全区文化事业投入1450万元，年末公共文化设施面积10.86万平方米，公共图书馆藏书17.0万册。

2013年末，全区有医院（卫生院）25个，妇幼保健院1个，疾病预防控制中心1个，诊所卫生保健所（室）205个。医院（卫生院）床位1818张。卫生技术人员1814人，执业医师和职业助理医师1005人，注册护师（护士）989人，药剂人员192人，检验人员78人。全年医院诊疗83.5万人次，接受健康体检7.5万人次，住院治疗4.5万人次。医院实现营业收入4.5亿元。全区传染病发病率332.2/10万，计划免疫接种率99.1%，孕产妇住院分娩率100%，5岁以下儿童死亡率3.4‰。

十一、人口、人民生活和社会保障

2013年末，全区有户籍人口为24.77万人，比上年增加2986人，其中，农业人口2.62万人，非农业人口22.15万人。全年出生人口2350人，出生率为9.6‰；死亡人口1798人，死亡率为7.3‰；人口自然增长率2.3‰。全区常住人口32.84万人，其中：城镇人口31.79万人，城镇化率96.8%，比上年提高0.55个百分点。

2013年，全区城镇居民人均可支配收入26466元，比上年增长8.7%；农村居民人均纯收入13220元，比上年增长12.0%。城镇居民食品消费支出占生活消费支出的比重为42.1%，农村居民食品消费支出占生活消费支出的比重为44.0%。

2013年末，全区参加基本养老保险人数169854人，下降1.4%，其中：参加城镇职工基本养老保险人数149120人，下降0.9%；参加城乡居民社会养老保险人数10606人，下降2.3%。参加基本医疗保险人数250653人，增长2.6%，其中：参加城镇职工基本医疗保险人数145085人，增长3.6%；参加城乡居民医疗保险人数105568人，增长1.3%。参加失业保险人数95626人，增长16.0%；参加工伤保险人数93325人，增长15.5%；参加生育保险人数79025人，增长6.6%。

2013年，全区新增城镇就业岗位21391个，城镇登记失业人数7133人[3]，登记失业率1.86%。受理农民工维权案件90件，受理劳动争议案件617件。

2013年，全区为41225人次的城市居民和7759人次的农村居民分别发放最低生活保障金1535万元和238万元；保障农村五保户128户，发生保障支出80.1万元。

十二、城市环境和安全生产

2013 年，全区空气质量在Ⅱ级以上天数 215 天[4]，饮用水源水质达标率、地表水水质达标率均为 100%，城区环境噪声平均值 52.1 分贝，道路交通噪声平均值 66.7 分贝。

2013 年，全区公安机关破获刑事案件 2073 件，查处治安案件 14547 件。人民法院受理案件 3771 件，其中：刑事案件 346 件，行政案件 119 件，民事案件 3306 件；案件立案数 3412 件，结案率 90.7%。人民检察院决定起诉案件 344 件，查处贪污贿赂案件 12 件，渎职案件 1 件。年末全区有律师事务所 9 所，专职律师 44 人；提供法律咨询 1320 人次，解答法律询问 1242 件；法律援助中心办理法律援助案件 610 件；办理各类公证总数 8389 件。

2013 年，全区发生 43 起安全生产伤亡事故，比上年下降 10.4%，事故死亡人数 9 人，下降 10.0%。伤亡事故造成直接经济损失 411 万元，上升 7.5%。