

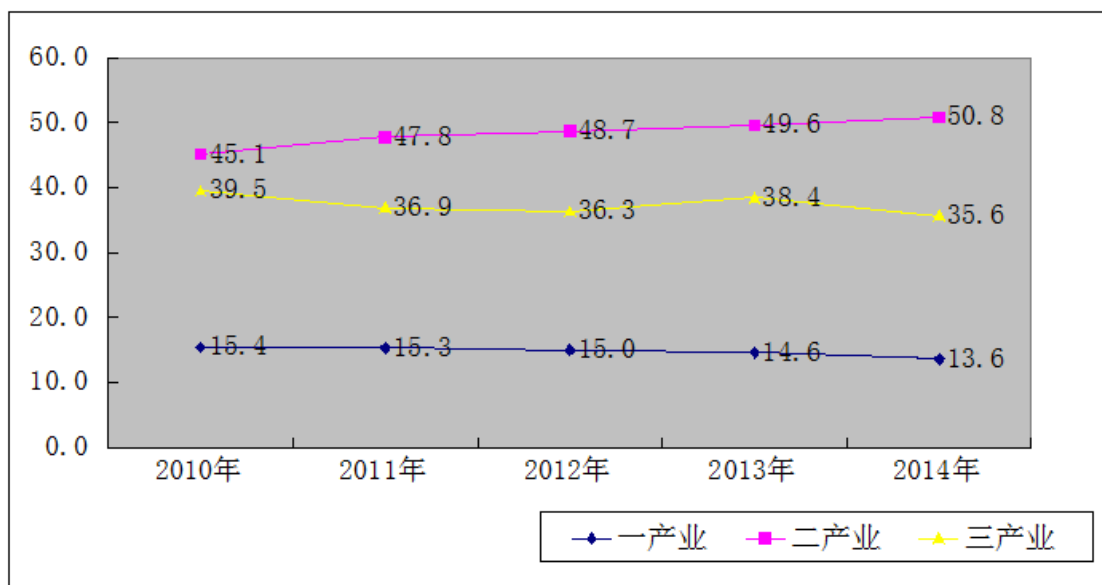
2014年重庆市合川区国民经济和社会发展统计公报

2014年，面对复杂严峻的国内外形势，全区人民在区委、区政府的正确领导下，坚持以科学发展观为统领，认真贯彻落实党的十八大和十八届三中、四中全会精神，紧紧围绕“三大奋斗目标”，改革创新、克难攻坚，积极适应体制机制调整新常态，主动应对经济社会发展新形势，深化产业转型，强攻项目投入，力推招商引资，狠抓环境治理，积极改善民生，共保金融安全，经济社会保持平稳健康、稳中有进的发展态势。

一、综合经济

经济总量：2014年，全区实现生产总值（GDP）440.46亿元，按可比价格计算，比上年增长11.1%。其中：第一产业增加值59.69亿元，第二产业增加值223.79亿元，第三产业增加值156.98亿元，分别增长4.5%、12.6%和11.1%。按常住人口计算，全区人均GDP达到31032元（按当年平均汇率6.1427折合5052美元）。三次产业结构由上年的14.6：49.6：35.8调整为13.6：50.8：35.6，产业结构进一步优化（见下图1）。

图1：2010-2014年合川区三次产业结构变化图



财政收支：全年完成财政收入92.94亿元，比上年增长3.8%，其中公共财政预算收入33.24亿元，增长11.7%。在税收收入中，增值税2.49亿元，增长54.8%；营业税6.13亿元，增长6.1%；企业所得税1.95亿元，增长29.4%；个人所得税0.34亿元，增长0.7%。全年地方财政支出119.73亿元，比上年增长0.6%。其中教育、社会保障和就业、医疗卫生、节能环保等民生支出增长11.6%。

市场价格：全年居民消费价格比上年上涨1.8%（采用全市数据，见下图2）。八大类商品和服务项目价格呈现“七升一降”格局。其中：食品类上涨3.3%，烟酒类下降2.2%，衣着类上涨2.0%，家庭设备及维修服务上涨0.5%，医疗保健和个人用品上涨1.7%，交通和通讯上涨0.3%，娱乐教育文化用品及服务上涨0.1%，居住上涨1.6%。商品零售价格总指数为101.1%。工业生产者出厂价格指数为98.3%。

图2：居民消费价格总指数

类别	指数
居民消费价格指数	101.8
食品	103.3
烟酒	97.8
衣着	102.0
家庭设备用品及维修服务	100.5
医疗保健及个人用品	101.7
交通和通信	100.3
娱乐教育文化用品及服务	101.4
居住	100.1

二、农业和农村建设

农业生产基础坚实。全年实现农业总产值 85.96 亿元、增加值 59.69 亿元，分别增长 4.4%、4.5%。全区粮食播种面积 181.6 万亩，产量 71.8 万吨；油料种植面积 1.2 万公顷，产量 2.2 万吨；蔬菜种植面积 2.69 万公顷，产量 68.5 万吨；全年出栏生猪 107.5 万头，增长 1.4%；出栏牛 0.4 万头，增长 27.1%；出栏羊 2.6 万只，增长 7.5%；出笼家禽 933.9 万羽，增长 1.9%；水产品产量 3.9 万吨，增长 6.1%。全区土地规模化经营率达 39.2%，农业机械化率达 45.0%。区级以上农业龙头企业实现销售收入 39.8 亿元，增长 22.1%。

现代农业稳步发展。建成 4 个万亩级油菜、玉米、水稻高产示范片，3 个千亩级水产、蔬菜示范片，新增 2350 亩龙眼、蓝莓、柑橘标准化示范基地，引种 5000 亩油橄榄；千瑞食品、云里花海等项目落地开建，乡村休闲旅游初具规模。农产品加工纵深发展，新培育农产品加工企业 2 家，总量达 260 家。农业品牌效益初显，新增“三品一标”农产品 33 个，太和胡萝卜、合川湖皱丝瓜成为国家地理标志认证农产品，“石丫”越野蛋获第八届中国国际有机食品博览会金奖，小沔恒韵甲鱼获中国仿野生有机甲鱼第一品牌，“合川凤山米”成为国家地理标志商标。太和米市村获评“全国一村一品示范村”。

新农村建设取得新成效。推广户用沼气 2000 口，建设高标准农田 1.5 万亩。整治病险水库 18 座、山坪塘 1673 口，解决 8.9 万人农村饮水安全问题。改造农村危旧房 2200 户。三汇、涑滩、太和、钱塘获评重庆最美小城镇。

三、工业和建筑业

工业经济快速发展。工业总产值历史性突破千亿大关，迈入全市第一方阵，达到 1008 亿元，增长 25.0%；其中

规模以上工业实现总产值 551.87 亿元、增加值 154.40 亿元，分别增长 28.2%、13.2%；完成工业投资 197.60 亿元，增长 18.1%，总量排名全市第 5；实现工业税收 13.3 亿元，增长 57.8%。

工业效益明显好转。全区 293 家规模以上工业企业实现主营业务收入 459.98 亿元，比上年增长 35.1%；实现利税总额 50.22 亿元，其中利润总额 27.08 亿元，分别增长 50.4%和 31.3%；亏损面为 3.8%，亏损企业亏损额下降 1.0%；全员劳动生产率 20.99 万元/人。全部工业实现增加值 175.08 亿元，按可比价计算，比上年增长 13.3%。

产品产量平稳增长（见下图 3）。全区重点监测的 13 种工业产品中，有 9 种工业产品增长，增长面为 69.2%，比上年扩大 3.5 个百分点。主要产品中：汽车增长 199.2%、发电量增长 29.7%、中成药增长 52.7%、食品罐头增长 13.0%、水泥下降 2.1%；玻璃制品下降 6.5%。

规模以上工业主要产品产量

产品名称	产量	同比增长
原煤（万吨）	148.4	-0.7
汽车（辆）	177970	199.2
纱（吨）	11983.1	-5.7
玻璃制品（万吨）	32.4	-6.5
钢材（万吨）	8.4	-4.3
丝（吨）	1391.9	8.1
罐头（吨）	32684	13.0
水泥（万吨）	1082.8	-2.1
发电量（亿千瓦时）	98.7	29.7
布（万米）	3168	6.7
机制纸及纸板（吨）	335	-93.8
原盐（万吨）	60.1	-3.3
中成药（吨）	3158	52.7
啤酒（千升）	52794.5	-11.0

白酒（千升）	1617.8	11.8
--------	--------	------

三大区域协调发展：“一心”工业经济平稳发展，完成工业总产值 220.69 亿元，同比增长 18.9%；“两区”完成工业总产值 146.76 亿元，同比增长 19.4%；“一走廊”工业经济发展快速，完成工业总产值 184.43 亿元，同比增长 51.2%。

图 4：三大功能区域规模工业总产值

指标	绝对量(亿元)	比上年增长(%)
全区工业总产值	87.57	43.1
主城核心区	25.68	19.9
城市拓展区	15.35	11.9
现代产业发展区	2.76	8.6
华蓥山工业经济走廊	43.78	86

五大行业齐头并进：五大行业完成工业总产值 342.46 亿元，占全部规模工业总产值比重 62.1%。其中，能源实现总产值 67.67 亿元，同比增长 6.7%；建材行业实现总产值 74.25 亿元，增长 15.2%；装备制造业 160.30 亿元，增长 83.8%；医药制造业 18.97 亿元，增长 36.5%；电子信息业 21.27 亿元，同比增长 157.3%。

建筑业稳步发展。全年实现建筑业增加值 48.71 亿元，按可比价格计算，比上年增长 10.2%。全区有总承包和专业承包资格的建筑企业 76 家，全年完成建筑业总产值 137.9 亿元，增长 35.5%。

四、固定资产投资和房地产

投资结构不断优化：全年完成固定资产投资 437.10 亿元，比上年增长 20.8%。从产业投向看，第一产业投资 7.25 亿元，增长 4.9%；全区 224 个工业投资项目完成投资 197.60 亿元，增长 18.1%；第三产业投资 232.25 亿元，增长 23.7%。

房地产业整体趋稳：全年完成房地产开发投资 94.94 亿元，比上年增长 23.1%。房屋施工面积 978.2 万平方米，增长 13.9%；竣工面积 161.2 万平方米，增长 2.2%。全年商品房销售面积 176.6 万平方米，增长 13.6%，其中住宅 155.6 万平方米，增长 8.1%。

五、国内贸易

全年批发零售业商品销售额 425.78 亿元，增长 19.5%，其中限额以上销售额 215.92 亿元，增长 61.2%；住宿餐饮业营业额 54.85 亿元，增长 18.0%。全年社会消费品零售总额 188.37 亿元，增长 13.5%，其中批发零售业零售额 142.80 亿元，增长 13.4%；住宿餐饮业零售额 45.57 亿元，增长 13.7%。随着消费环境的不断改善，消费结构升级步伐加快，居民消费层次正在加快提升。据对上企业商品零售统计显示：体育、娱乐用品类同比增长 31.2%；文化办公用品类增长 32.4%；家用电器和音像器材类增长 30.6%；汽车类商品增长 39.8%；粮油、食品、饮料、烟酒类增长

22.5%；服装、鞋帽、针纺织品类增长 23.7%。

全年新培育限上商贸企业 53 家，新增城区商业设施 60 余万平方米。宝龙城市广场、步步高百货、希望皮革城建成开业，合州农副产品批发市场、汽摩交易中心开业营运，云门、龙市等镇级商业中心建成投用，改造村级示范店 113 个。举办大型展会 15 次，直接经济收入 4.6 亿元，拉动消费近 20 亿元。电子商务起步良好。完成全区电子商务发展规划，组建电商协会和孵化基地，电商企业达 200 余家。

六、对外经济和招商引资

全年进出口总额 4.30 亿美元，同比增长 46.3%，其中出口额 3.69 亿美元，同比增长 46.8%；进口额 0.61 亿美元，增长 43.2%。全年新签约招商引资项目 215 个，协议资金 810.51 亿元，到位资金 29.01 亿元。其中，第一产业 57 个，资金 60.38 亿元，到位资金 3.61 亿元；第二产业 125 个，协议资金 515.34 亿元，到位资金 15.66 亿元；第三产业 3 个，协议资金 234.79 亿元，到位资金 9.74 亿元。

七、旅游业

全年旅游总收入 7.81 亿元，增长 15.8%。接待国内旅游者 489.7 万人次，增长 12.6%；接待入境旅游者 2.53 万人次，增长 20.9%。旅游外汇收入 61.2 万美元，增长 21.4%。

景区建设快速推进。钓鱼城半岛、三江水上游、双龙湖等旅游开发项目签订合作协议；钓鱼城申遗、创 5A 工作有序推进，景区城墙二期、军事小品建成投用；涑滩古镇创 4A 通过初评，完成停车场、游客中心等项目建设；钓鱼城护国门、涑滩瓮城荣膺中国最美景观拍摄点。

旅游配套逐步完善。建成城区旅游标识系统，开通 3 条来合旅游直通车；华地王朝大酒店获评五星级旅游饭店，恭州大酒店开业迎宾；新研发马门溪恐龙、石刻拓片等旅游商品；成功举办 2014 年钓鱼城旅游文化节，拍摄完成合川旅游宣传片、《钓鱼城》纪录片，合川旅游商务网站、手机 APP 和旅游微信上线运行；乡村旅游持续发展，大石嘉隆西海开园迎客，龙市友军生态园、云门水云间等人气渐旺，双凤赏花节、官渡桃花节、古楼枇杷采果节等乡村旅游节会逐渐成熟。

八、交通运输与邮电通信

全年货物运输量 6867 万吨，其中公路货运量 6109 万吨。货运周转量 622687 万吨公里，其中公路货运周转量 462572 万吨公里。客运量 7848 万人，其中公路客运量 7673 万人；客运周转量 201191 万人公里，其中公路客运周转量 198927 万人公里。年末公路总里程达 1065.6 公里，其中高速公路 65.8 公里，二级公路 320.33 公里，三级公路 161.2 公里，等外公路 396.5 公里。以全区面积计算的公路网密度为 45.56 公里/百平方公里；以户籍人口数量计算的公路网密度为 6.86 公里/万人。全区 2014 年出租车有效里程利用率为 58.6%。

重大交通提速突破。合川至重庆城际动车班列正式开通，兰渝铁路涪沱至重庆段、三环高速铜梁至合川段建成通车；重庆首条市郊铁路渝合线顺利开工，渝广高速控制性工程提速建设；完成国道 212 合隆至古楼段、省道 416 九岭至铜梁段、燕赤路燕窝至龙凤段等干线公路改造 25 公里。建成农村通畅公路 71 条 210 公里、撤并村通达公路 45 条 135 公里。新增及更新公交车 61 辆，调整公交线路 5 条，工业园区、城北大道等重要节点交通组织得到优化。新增农客线路 17 条，投放运力 41 台。

邮电通讯迅速发展。全年邮政业务收入 1.03 亿元，同比下降 6.5%；电信业务收入 6.66 亿元，比上年增长 11.6%。全年发送函（包）件 326.12 万件，是上年的 2 倍；年末固定电话用户 13.26 万户，比上年末减少 7207 户；移动电话

用户 90.24 万户，比上年末净增 1.3 万户；年末互联网宽带用户数达 12.64 万户，比上年末净增 0.47 万户。

九、金融保险

金融市场繁荣稳定。年末全区金融机构人民币存款余额 484.83 亿元，比年初增加 36.33 亿元，同比增长 8.1%，其中城乡居民储蓄存款余额 402.72 亿元，比年初增加 45.06 亿元，同比增长 12.6%。年末金融机构人民币贷款余额 296.31 亿元，比年初增加 35.24 亿元，同比增长 13.5%。

保险业稳步健康发展。全年实现原保险保费收入 7.67 亿元，比上年增长 14.8%。其中，财产险保费收入 2.62 亿元，人身险保费收入 5.05 亿元。全年各类保险赔付支出 1.86 亿元。其中，财产险赔付 1.35 亿元，人身险赔付 0.51 亿元。

十、科技和教育

科技创新能力不断提升。全年新增高新技术企业 6 家，累计拥有高新技术企业 12 家；全区累计拥有省级高新技术企业研究开发中心 3 家；2 家企业的 2 个产品被列入 2014 年国家重点新产品计划；新增 42 个高新技术产品、30 个市级重点新产品；完成科技成果登记 60 个；2 家市级企业工程技术研究中心通过验收。全区申请专利 2435 件，同比增长 42.1%，其中企业发明 767 件；专利授权 729 件，同比增长 247.1%，其中企业 653 件；2 家企业成功申报市级知识产权优势企业。60 名科技特派员引进新品种、推广先进适用技术 120 余项，解决种养殖问题 1000 余个，指导并协助业主申报科技计划项目达 12 项，申报专利产品达 30 余件，创办领办或培育企业及合作社 40 余个，创业项目直接参与农户 1580 余户，增收农户 2852 户，辐射带动 16920 人。

教育事业稳步发展。年末全区拥有各级各类学校 171 所，在校学生 20.90 万人，毕业生 5.14 万人，专任教师 1.24 万人。在合普通高等院校 8 所，普通高等学校在校学生 7.51 万人，毕业生 1.75 万人。年末拥有幼儿园 242 所，比上年减少 12 所，在园幼儿 3.15 万人，比上年减少 0.16 万人。全区小学学龄儿童入学率 99.1%，初中学龄儿童入学率 98.4%，初中毕业生升学率 99.6%，高考上线率 93.3%。

十一、文化、卫生和体育

文化市场繁荣昌盛。2014 年全区文化产业实现增加值 7.75 亿元，比上年增长 11.8%，占 GDP 比重为 1.8%。年末全区共有公共图书馆 1 个，总藏量 25.15 万册；区级文化艺术机构 5 个，管理人员达到 70 人。举办“我们的节日”等大型群众文化活动 100 余场，《江城之恋》、《相约合川》等艺术作品获市级以上奖励 40 余项。文化产业不断壮大，新增文化产业项目 9 个，缤果城文化创意基地初具规模。

卫生事业扎实推进。年末全区有各类卫生机构 721 个，其中医院、卫生院 715 个，卫生防疫、防治机构 2 个，妇幼保健机构 2 个。年末卫生机构拥有床位 4507 张，其中医院病床 2477 张。年末拥有卫生技术人员 4620 人，其中执业医师和执业助理医师 1808 人，注册护士 1718 人，分别比上年增长 1.9%、7.4%和 8.6%。全年医疗机构诊疗总量 484.16 万人次，比上年下降 1.2%，其中门诊量 464.93 万人次，分别比上年增长 1.7%。中医院和中西医结合医院住院大楼投用，新增床位 600 余张。完成 60 个“撤并村”卫生室建设。公立医院改革有序推进，基本药物制度全面实施，药品“零差率”销售让利 4771 万元。疾病防控、妇幼保健等公共卫生服务明显加强，群众受益率 95%，成功创建国家慢性病综合防控示范区。

体育事业蓬勃开展。全民健身中心主体完工，健身活动蓬勃开展，竞技体育获市级以上奖牌 36 枚。

十二、人民生活和社会保障

2014年，全区户籍登记人口59.93万户，户籍人口达到155.43万人，户均人口为2.59人，比上年减少0.03人，总人口比上年减少3107人。在总人口中：男性80.45万人，占总人口的51.76%，女性74.98万人，占总人口的48.24%，总人口性别比为107.29：100（女性=100）；农业人口104.2万人，占总人口的67.04%，非农业人口51.23万人，占总人口的32.96%。户籍人口出生率8.6%，死亡率7.18%，自然增长率1.42%。

年末全区常住人口133.99万人，比上年末增加1.2万人。常住人口中，城镇人口83.27万人，占常住人口的比重为62.15%。常住人口密度为每平方公里573人，比上年末增加6人。

全年城镇新增就业3.8万人。年末全区实有城镇登记失业人员7920人，比上年末减少1850人。城镇登记失业率为2.81%，比上年末提高1.23个百分点。

年末全区企业职工养老保险缴费人数25.06万人，比上年增加16082人；参加城镇职工基本医疗保险人数8.90万人，比上年增加12019人；参加失业保险人数11.42万人，比上年增加14811人。年末城乡居民社会养老保险参保人数89.0万人，其中领取基础养老金人数5.17万人。参加居民医疗保险人数12.51万人。

年末全社会救济对象114.29万人次，享受城镇居民最低生活保障人数占非农业人口比重达到5.7%，各种社会福利收养性单位床位数5920张，福利企业职工人数1422人。完成棚户区改造7.5万平方米，公租房、廉租房实物配租150套。

全年城镇常住居民人均可支配收入达到25098元，比上年增长10.0%；农村常住居民人均可支配收入达到11899元，比上年增长12.2%。城镇常住居民人均生活消费支出达到20442元，增长12.5%，恩格尔系数为33.8%，比上年下降1.0个百分点。农村常住居民人均生活消费支出达到9162元，增长11.1%；恩格尔系数为43.7%，比上年下降1.9个百分点。全区城镇常住居民人均住房建筑面积39.2平方米，农村常住居民人均住房面积54.7平方米。

十三、城市建设和公共管理

城市建设有序推进。凉亭、花滩、高职教城、白鹿山、小安溪等片区建设步伐加快。凉亭片区部分街区建成开放，学府二路、花滩大道A段、金涪路一期等建成通车，涪江四桥主桥墩出水，赵家渡滨江堤防完成水下工程。城市功能不断完善，完成道路“白改黑”14.7万平方米、人行道整治4.3万平方米。实施城区污水管网清淤疏浚543公里，污水截流改造233处，内涝整治9处，日均收集处理污水4.5万立方米，城区污水处理率达86.8%。新建公厕7座、垃圾站2座、公交站亭56个。开工建设联滨路农贸市场。南溪片区还房、江亭花园、花滩还房一期等安置房顺利分房入住。

城市管理不断加强。坚持疏堵结合，探索建立长效机制，城市管理更加精细高效。持续加强背街小巷、小区楼院、农贸市场等重点区域治理，常态推进环境卫生、业态布局、行业秩序整治，城市道路及其附属设施完好率达97%以上，打捞水域垃圾1.9万吨，城区生活垃圾无害化处理率达98%，主次干道亮灯率达98%。城市环境质量大幅提升，群众满意度居全市前列。

十四、环境保护和节能降耗

环境保护力度不断加大。城区空气质量达标率93.15%，集中式饮用水水源地水质达标率100.0%，地表水监测断面功能区达标率100.0%，区域环境噪声平均值53.8分贝，交通噪声平均值65.0分贝，化学需氧量排放量2.25万吨，二氧化硫排放量2.98万吨。

生态环境有所改善。全区新增造林8660亩，治理水土流失9平方公里。建成大石、三庙等19个镇街垃圾收运

系统，完成 21 个行政村环境连片整治、19 个规模化畜禽养殖场污染治理。

节能降耗工作扎实推进。2014 年，全区规模以上工业企业综合能耗为 314.98 万吨标煤，增长 8.1%；规模以上工业企业万元产值能耗 0.58 吨标煤/万元，下降 16.1%。