

2016年重庆市 国民经济和社会发展统计公报

2016年，重庆市委、市政府坚持稳中求进工作总基调，以新发展理念引领经济发展新常态，深入实施五大功能区域发展战略，大力推进供给侧结构性改革，着力培育经济发展新动能，全市经济实现了持续稳定增长，发展质量效益同步提升。经济社会发展保持了稳中有进、稳中向好的良好态势。

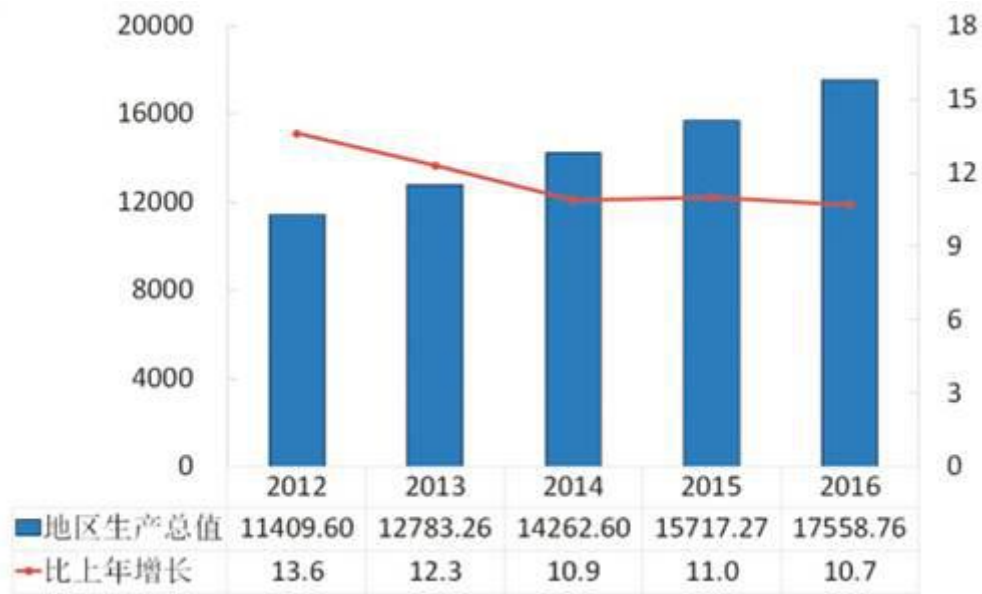


图 12012—2016 年地区生产总值及其增长速度单位：亿元、%

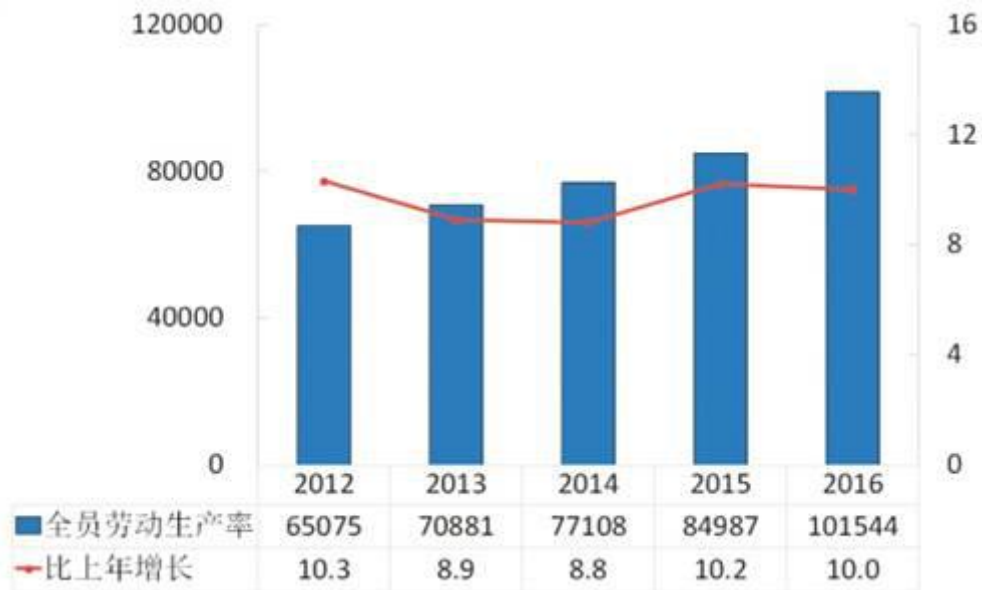


图 22012—2016 年全员劳动生产率及其增长速度单位：元/人、%

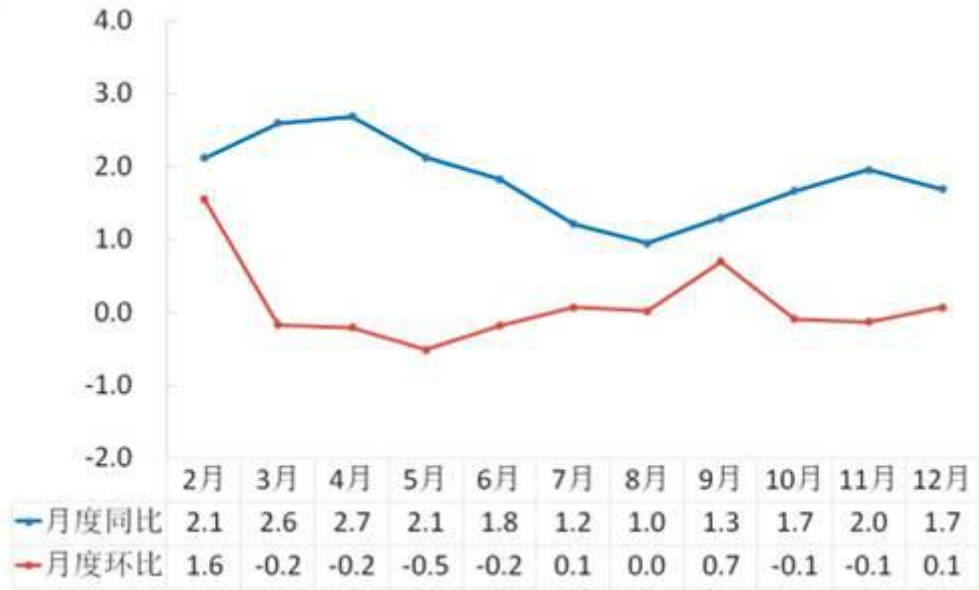


图 3 2016 年居民消费价格月度涨跌幅度单位：%

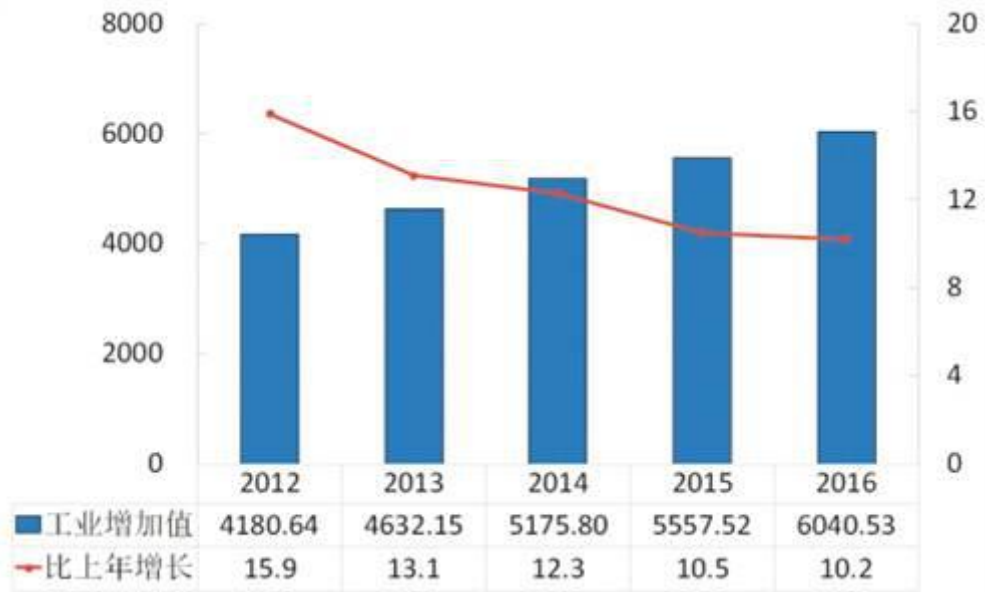


图 4 2012—2016 年全部工业增加值及其增长速度单位：亿元、%

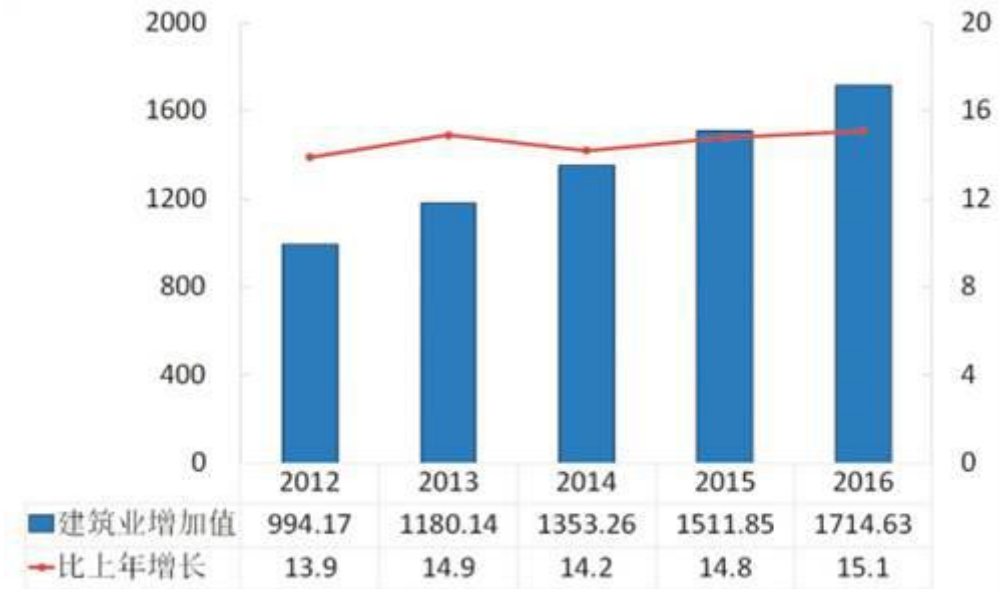


图 5 2012—2016 年建筑业增加值及其增长速度单位：亿元、%

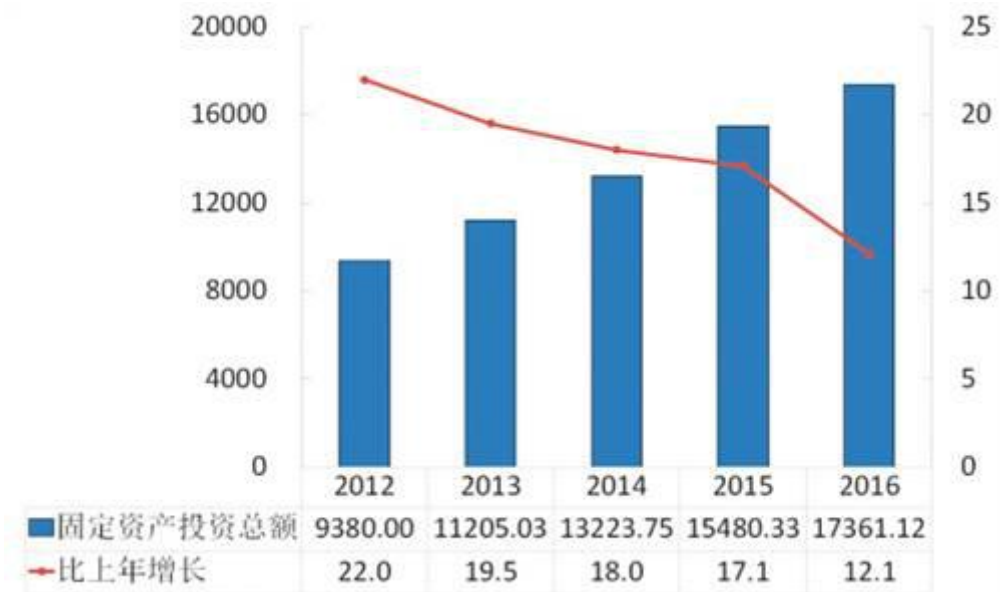


图 6 2012—2016 年固定资产投资总额及其增长速度单位：亿元、%

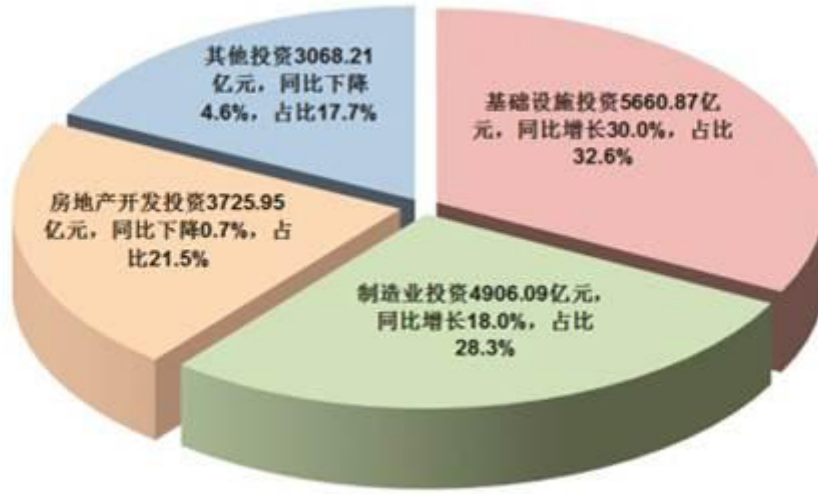


图 7 2016 年按领域分固定资产投资及其占比

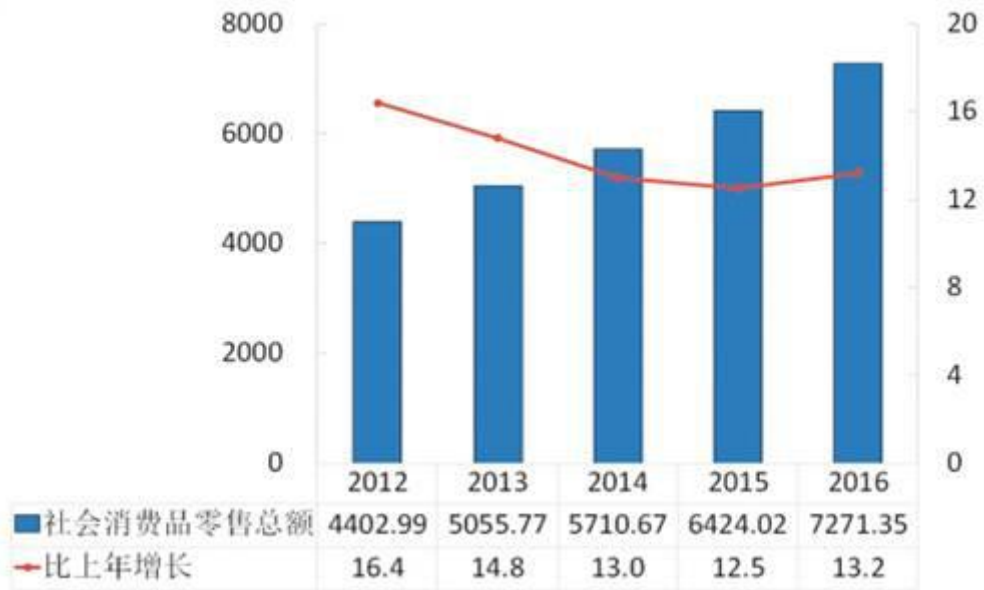


图 8 2012—2016 年社会消费品零售总额及其增长速度单位：亿元、%

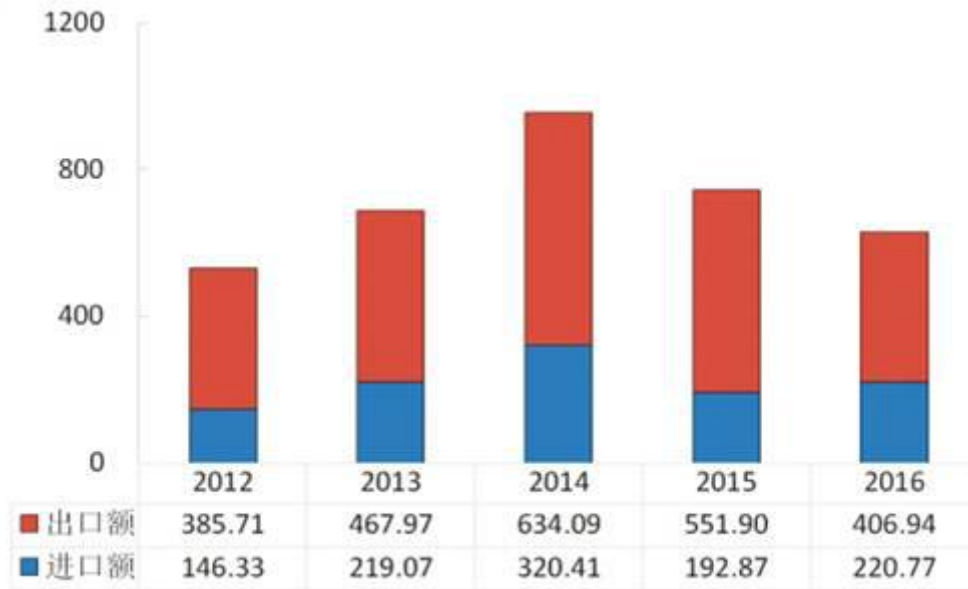


图 9 2012—2016 年货物进出口总额单位：亿美元

一、综合

初步核算，全年实现地区生产总值 17558.76 亿元，比上年增长 10.7%。按产业分，第一产业增加值 1303.24 亿元，增长 4.6%；第二产业增加值 7755.16 亿元，增长 11.3%；第三产业增加值 8500.36 亿元，增长 11.0%。三次产业结构比为 7.4：44.2：48.4。非公有制经济实现增加值 10728.77 亿元，增长 10.9%，占全市经济的 61.1%。其中，民营经济实现增加值 8760.49 亿元，增长 12.1%，占全市经济的 49.9%。

图 12 2012—2016 年地区生产总值及其增长速度单位：亿元、%

表 12 2016 年五大功能区域地区生产总值

指标	绝对量（亿元）	比上年 增长 （%）	比重 （%）
全市地区生产总值	17558.76	10.7	100.0
都市功能核心区	3445.34	9.3	19.6
都市功能拓展区	4201.40	11.1	23.9

		1.4	.9
城市发展新区	5906.02	1.0	.7
渝东北生态涵养发展区	3034.69	0.6	.3
渝东南生态保护发展区	971.31	0.2	.5

按常住人口计算，全市人均地区生产总值达到 57902 元（8717 美元），比上年增长 9.6%。

表 22016 年五大功能区域人均地区生产总值

指标	绝对量（元）	比上年增长（%）
全市人均地区生产总值	57902	9.6
都市功能核心区	91402	7.6
都市功能拓展区	90088	8.9
城市发展新区	53534	9.4
渝东北生态涵养发展区	37376	10.9
渝东南生态保护发展区	35446	10.9

全市常住人口 3048.43 万人，比上年增加 31.88 万人，其中城镇人口 1908.45 万人，占常住人口比重（常住人口城镇化率）为 62.60%，比上年提高 1.66 个百分点。全年外出市外人口 500.78 万人，市外外来人口 157.10 万人。

全年人口出生率为 11.77%，死亡率为 7.24%，人口自然增长率为 4.53%。全市常住人口性别比（以女性为 100，男性对女性的比例）为 102.45，出生婴儿性别比为 108.8。

表 32016 年年末常住人口数及其构成

指标年末数（万人） 比重（%）

全市常住人口 3048.43100

按城乡分

城镇 1908.4562.6

乡村 1139.9837.4

按性别分

男性 1542.6650.6

女性 1505.7749.4

按年龄段分

0-15 岁（含不满 16 周岁） 538.2417.7

16-59 岁（含不满 60 周岁） 1905.5862.5

60 周岁及以上 604.6119.8

#65 周岁及以上 381.9712.5

按五大功能区域分

都市功能核心区 379.5912.4

都市功能拓展区 472.2115.5

城市发展新区 1110.8636.4

渝东北生态涵养发展区 812.6626.7

渝东南生态保护发展区 273.119.0

城镇新增就业人员 72.09 万人。城镇登记失业人员实现就业 29.30 万人，比上年增长 5.7%。累计农村劳动力非农就业 818 万人。年末城镇登记失业率 3.7%。高校应届毕业生年底就业率 95.3%。

全年全员劳动生产率为 101544 元/人，比上年提高 10.0%。

图 22012—2016 年全员劳动生产率及其增长速度单位：元/人、%

全年居民消费价格比上年上涨 1.8%，其中食品价格上涨 4.7%。工业生产者出厂价格下降 1.4%。工业生产者购进价格下降 1.6%。固定资产投资价格下降 1.1%。农产品生产者价格上涨 9.8%。

图 32016 年居民消费价格月度涨跌幅度单位：%

表 42016 年居民消费价格比上年涨跌幅度

指标	比上年增长(%)
居民消费价格	1.8
食品烟酒	3.6
衣着	2.4
居住	1.1
生活用品及服务	0.6
交通和通信	0.6
教育文化及娱乐	-0.5
医疗保健	1.8
其他用品和服务	2.6

全年一般公共预算收入 2227.9 亿元，比上年同口径增长 7.1%。其中税收收入 1438.4 亿元，增长 6.0%。一般公共预算支出 4001.9 亿元，增长 4.9%。

表 52016 年五大功能区域区县级一般公共预算收支

指标	绝对量（亿元）	比上年增长(%)	比重(%)
区县级一般公共预算收入			
都市功能核心区和拓展区	603.1	2.7	3.3 ⁴
城市发展新区	486.3	11.9	5.0 ³
渝东北生态涵养发展区	212.7	10.1	5.3 ¹
渝东南生态保护发展区	89.3	12.3	.4 ⁶
区县级一般公共预算支出			
都市功能核心区和拓展区	942.9	0.4	2.8 ³
城市发展新区	932.7	8.8	2.4 ³
渝东北生态涵养发展区	695.7	7.6	4.2 ²
渝东南生态保护发展区	305.9	11.7	0.6 ¹

截至 2016 年，全市共有各类市场主体 214.45 万户，比上年增长 10.7%。其中，内资企业 66.49 万户，外资企业 0.60 万户，个体工商户 144.41 万户，农民专业合作社 2.95 万户。2016 年新发展微型企业 9.05 万户，年末微型企业达 52.06 万户，增长 16.8%。

二、农业

全年实现农林牧渔业增加值 1324.66 亿元，比上年增长 4.7%。其中，种植业 862.30 亿元，增长 4.4%；畜牧业 320.69 亿元，增长 2.9%；林业 53.61 亿元，增长 11.3%；渔业 66.64 亿元，增长 10.2%；农林牧渔服务业 21.42 亿元，增长 9.8%。

全年全市农林牧渔业总产值达 1968.28 亿元，比上年增长 4.5%。其中，农业、林业、牧业、渔业、农林牧渔服务业产值分别为 1151.77 亿元、73.43 亿元、627.45 亿元、85.30 亿元和 30.32 亿元，分别增长 4.4%、11.4%、3.0%、10.2%和 9.8%。

全年粮食播种面积 3375.10 万亩，比上年增长 0.7%。粮食综合单产 345.5 公斤/亩，增长 0.2%。油料播种面积 479.96 万亩，增长 3.4%。蔬菜播种面积 1120.59 万亩，增长 2.1%。水果种植面积 540.38 万亩，增长 2.8%。中药材种植面积 184.76 万亩，增长 8.7%。

全年粮食总产量达 1166.0 万吨，比上年增长 1.0%。其中，夏粮产量 145.9 万吨，下降 1.7%；秋粮产量 1020.1 万吨，增长 1.4%。全年谷物产量 806.24 万吨，增长 0.8%。其中，稻谷产量 510.55 万吨，增长 0.8%；小麦产量 19.64 万吨，减产 14.1%；玉米产量 264.69 万吨，增长 1.9%。

表 62016 年主要农产品产量

产品名称	产量	比上年增长 (%)
粮食 (万吨)	1166.00	1.0
油料 (万吨)	62.72	4.8
蔬菜 (万吨)	1875.13	5.3
水果产量 (万吨)	408.69	8.7
禽蛋 (万吨)	47.39	4.5
牛奶 (万吨)	5.45	0.2
出栏生猪 (万头)	2047.81	-3.4
出栏牛 (万头)	70.44	4.1
出栏羊 (万只)	300.67	9.6
出栏家禽 (万只)	24928.08	3.0
猪肉 (万吨)	151.31	-3.1
水产品 (万吨)	50.84	5.7

三、工业和建筑业

全年实现工业增加值 6040.53 亿元，比上年增长 10.2%，占全市地区生产总值的 34.4%。规模以上工业增加值增长 10.3%。

在规模以上工业中，分经济类型看，国有企业增加值增长 0.5%；集体企业下降 12.8%，股份制合作企业增长 7.5%，股份制企业增长 11.6%，外商及港澳台商投资企业增长 5.7%，其他经济类型企业增长 6.1%。分门类看，采矿业下降 4.8%，制造业增长 11.2%，电力、热力、燃气及水生产和供应业增长 7.1%。

全年规模以上工业中，分行业看，农副食品加工业增加值比上年增长 12.2%，化学原料和化学制品制造业增长 3.9%，非金属矿物制品业增长 10.4%，黑色金属冶炼和压延加工业下降 12.3%，有色金属冶炼和压延加工业增长 8.8%，通用设备制造业增长 11.7%，汽车制造业增长 11.2%，铁路、船舶、航空航天和其他运输设备制造业增长 7.2%，电气机械和器材制造业增长 10.3%，计算机、通信和其他电子设备制造业增长 32.7%，电力、热力生产和供应业增长 4.7%。工业战略性新兴产业增加值增长 27.2%。高技术产业增加值增长 24.2%。

表 72016 年规模以上工业主要产品产量

产品名称	产量	同比增长 (%)
汽车 (万辆)	315.62	3.4
# 轿车	97.95	-10.0
运动型多用途乘用车 (SUV)	126.25	28.2
多功能乘用车 (MPV)	40.29	-16.9
# 新能源汽车	1.45	2.2
摩托车 (万辆)	787.66	-6.4

微型计算机设备（万台）	6764.65	47.4
# 笔记本计算机	5842.16	84.8
平板电脑	831.40	33.6
打印机（万台）	1374.62	-5.1
手机（万台）	28708.36	58.7
# 智能手机	11526.37	47.7
集成电路（万块）	33454.12	38.7
液晶显示屏（万片）	3948.69	556.7
钢材（万吨）	1234.22	-11.7
铝材（万吨）	216.18	26.4
水泥（万吨）	6781.59	-0.4

全年规模以上工业企业，实现利税总额 2652.01 亿元，同比增长 7.8%；实现利润总额 1584.97 亿元，同比增长 12.6%；产品销售率 98.2%，同比提高 0.4 个百分点；总资产贡献率 14.2%，同比下降 0.6 个百分点；资产负债率 61.3%，同比下降 0.3 个百分点；资本保值增值率 112.7%，同比下降 3.8 个百分点；全员劳动生产率 29.1 万元/人。

表 82016 年五大功能区域工业增加值

指标	绝对量（亿元）	比上 年增 长 (%)	比 重 (%)
全市工业增加值	6040.53	10.20	100.0
都市功能核心区	383.46	0.73	6.32
都市功能拓展区	1969.49	11.16	32.6
城市发展新区	2521.21	11.18	41.8
渝东北生态涵养发展区	875.98	10.35	14.5
渝东南生态保护发展区	290.39	10.68	4.8

全年实现建筑业增加值 1714.63 亿元，比上年增长 15.1%。建筑业总产值达 7035.81 亿元，增长 12.4%。全市具有资质等级的总承包和专业承包建筑业企业实现利润 336.92 亿元，增长 9.9%。

图 52012—2016 年建筑业增加值及其增长速度单位：亿元、%

表 92016 年五大功能区域建筑业增加值

指标	绝对量（亿元）	比上 年增 长 (%)	比 重 (%)
全市建筑业增加值	1714.63	15.10	100.0
都市功能核心区	173.42	8.61	10.1
都市功能拓展区	329.23	10.92	19.2

城市发展新区	625.72	17.0	36.5
渝东北生态涵养发展区	457.74	18.6	26.7
渝东南生态保护发展区	128.52	15.1	7.5

四、固定资产投资

全年完成固定资产投资总额 17361.12 亿元，比上年增长 12.1%。其中，基础设施建设投资 5660.87 亿元，比上年增长 30.0%，占全市固定资产投资的 32.6%；民间投资 8858.50 亿元，增长 11.0%，占全市固定资产投资的比重为 51.0%。

表 102016 年按产业分固定资产投资及其增长速度

指标	绝对量（亿元）	比上年增长 (%)	比 重(%)
全市固定资产投资总额	17361.12	12.1	100.0
第一产业	558.09	4.7	3.2
第二产业	5666.36	13.4	32.6
# 工业	5663.73	13.5	32.6
汽车制造业	760.91	3.2	4.4
电子制造业	970.16	37.7	5.6

装备制造业	887.91	3.5	5.1
化医行业	502.95	42.5	2.9
材料行业	642.76	9.3	3.7
消费品行业	1172.45	29.0	6.8
能源工业	726.60	-13.5	4.2
第三产业	11136.67	11.9	64.1
# 房地产开发	3725.95	-0.7	21.5

表 112016 年五大功能区域固定资产投资总额

指标	绝对量（亿元）	比上年增长（%）	比重（%）
全市固定资产投资总额	17361.12	12.1	100.0
都市功能核心区	1331.30	-5.1	7.7
都市功能拓展区	4090.43	8.2	23.5
城市发展新区	7362.90	17.0	42.4
渝东北生态涵养发展区	3387.22	13.7	19.5

渝东南生态保护发展区	1189.26	16.1	6.9
------------	---------	------	-----

全年房地产开发投资 3725.95 亿元，比上年下降 0.7%。其中，住宅投资 2319.97 亿元，下降 3.0%；办公楼投资 166.04 亿元，下降 18.4%；商业营业用房投资 704.37 亿元，增长 14.3%。

全年主城区建成公租房 327 万平方米。完成城市棚户区改造 356.64 万平方米。完成农村危旧房改造 6.44 万平方米。

表 122016 年商品房建设与销售

指标	绝对量	比上年增长 (%)
施工面积 (万平方米)	27363.39	-5.6
# 住宅	17932.69	-7.5
办公楼	1020.20	-10.9
商业营业用房	4193.65	2.0
新开工面积 (万平方米)	4875.16	-16.1
# 住宅	2998.92	-16.1
办公楼	160.79	-18.3
商业营业用房	899.94	3.2
竣工面积 (万平方米)	4421.30	-1.1
# 住宅	3084.00	-13.3
办公楼	100.97	-4.5
商业营业用房	634.46	-3.2
销售面积 (万平方米)	6257.15	-48.1

# 住宅	5105.46	4
办公楼	106.99	4
商业营业用房	622.18	.7
销售额（亿元）	3432.00	1
# 住宅	2635.64	6.3
办公楼	98.86	4.0
商业营业用房	552.77	-7.6
		3
		4.4
		1
		6.3
		1
		7.4
		-16.
		2
		1
		4.3

五、国内贸易

全年批发和零售业实现增加值 1470.85 亿元，比上年增长 7.9%，占全市地区生产总值的 8.4%；住宿和餐饮业实现增加值 391.19 亿元，增长 7.7%，占全市地区生产总值的 2.2%。

全年实现社会消费品零售总额 7271.35 亿元，比上年增长 13.2%，扣除价格因素，实际增长 11.7%。按经营地统计，城镇消费品零售额 6905.74 亿元，增长 13.1%；乡村消费品零售额 365.61 亿元，增长 14.8%；按消费类型统计，商品零售额 6244.40 亿元，增长 13.0%；餐饮收入额 1026.95 亿元，增长 14.5%。

在限额以上法人企业商品零售额中，通讯器材类比上年增长 26.7%，建筑及装潢材料类增长 22.5%，饮料类增长 21.8%，石油及制品类增长 20.9%，汽车类增长 18.5%，中西药品类增长 18.2%，文化办公用品类增长 18.1%，粮油、食品类增长 18.1%，家具类增长 17.3%，烟酒类增长 14.9%，家用电器和音像器材类增长 13.0%，服装、鞋帽、针纺织品类增长 10.2%，日用品类增长 8.8%，化妆品类增长 7.2%，体育、娱乐用品类下降 5.9%，金银珠宝类下降 8.9%。

全年限额以上法人企业实现网上零售额 245.99 亿元，比上年增长 45.3%。

从限额以上零售企业业态看，全年无店铺零售实现零售额 81.79 亿元，比上年增长 73.6%。其中，网上商店增长 65.2%，电话购物增长 51.0%；在有店铺零售企业中，百货店增长 0.8%，超市和大型超市增长 14.9%，购物中心、仓储会员店和厂家直销中心增长 32.7%。

六、对外经济

全年实现货物进出口总额 4140.39 亿元，比上年下降 10.3%。其中，出口 2677.96 亿元，下降 21.6%；进口 1462.43 亿元，增长 22.1%。按美元计算，货物实现进出口 627.71 亿美元，比上年下降 15.7%。其中，出口 406.94 亿美元，下降 26.3%；进口 220.77 亿美元，增长 14.5%。全市货物出口前三位国家（地区）为美国、德国和香港，分别出口 643.94 亿元、264.46 亿元和 259.51 亿元，比上年分别下降 16.1%、12.6% 和 2.6%。货物进口前三位国家（地区）为台湾、韩国和马来西亚，分别进口 227.11 亿元、173.44 亿元和 159.85 亿元，台湾和韩国分别增长 24.6%、19.2%，马来西亚下降 5.3%。

表 132016 年货物进出口总额

指标	绝对量（亿元）	比上年增长 (%)
进出口总额	4140.39	-10.3
出口额	2677.96	-21.6
# 国有企业	113.60	24.6
外资企业	1534.02	-6.4
私营企业	1010.60	-39.4
# 一般贸易	1133.44	-36.8
加工贸易	1447.39	-6.9

# 机电产品	2241.95	-1 3.6
# 高新技术产品	1657.15	-5 .1
# 笔记本电脑	1050.34	-9 .2
进口额	1462.43	22 .1
# 国有企业	432.91	49 .6
外资企业	669.18	11 .4
私营企业	359.91	16 .8
# 一般贸易	665.17	39 .7
加工贸易	220.44	-4 .9
# 机电产品	1101.55	11 .7
# 高新技术产品	862.08	14 .1

全年服务外包离岸执行额 20.53 亿美元，比上年增长 12.9%，其中，知识流程外包 12.33 亿美元，增长 1.7%。全年我市 18 个示范区国际服务外包累计执行额 19.3 亿美元。