

2018年重庆市巫山县国民经济和社会发展 统计公报

2018年，县委、县政府以习近平新时代中国特色社会主义思想为指导，紧紧围绕习近平总书记对重庆提出的“两点”定位、“两地”“两高”目标和营造良好政治生态、做到“四个扎实”的重要指示要求，坚定“四个意识”，践行新发展理念，全力以赴打好“三大攻坚战”，深入实施“十项行动计划”；统筹做好“稳增长、促改革、调结构、保民生”工作，高质量摘掉了国家重点贫困县“帽子”，开辟了生态优先绿色发展“新路”；经济保持稳中有进的良好增长态势，社会民生事业平稳健康发展，渝东门户更有形象、更有特色、更有气派。

一、综合

初步测算，全年实现地区生产总值1426379万元，比上年增长10.0%。其中：第一产业增加值256555万元，增长5.1%；第二产业增加值418482万元，增长10.8%；第三产业增加值751342万元，增长11.3%。第一、二、三产业对经济增长的贡献率分别为9.2%、31.5%和59.3%，分别拉动经济增长0.9、3.2和5.9个百分点。三次产业结构比为18.0：29.3：52.7。按常住人口计算，全县人均地区生产总值31871元，比上年增长11.1%。

图1 2014-2018年地区生产总值及增长速度

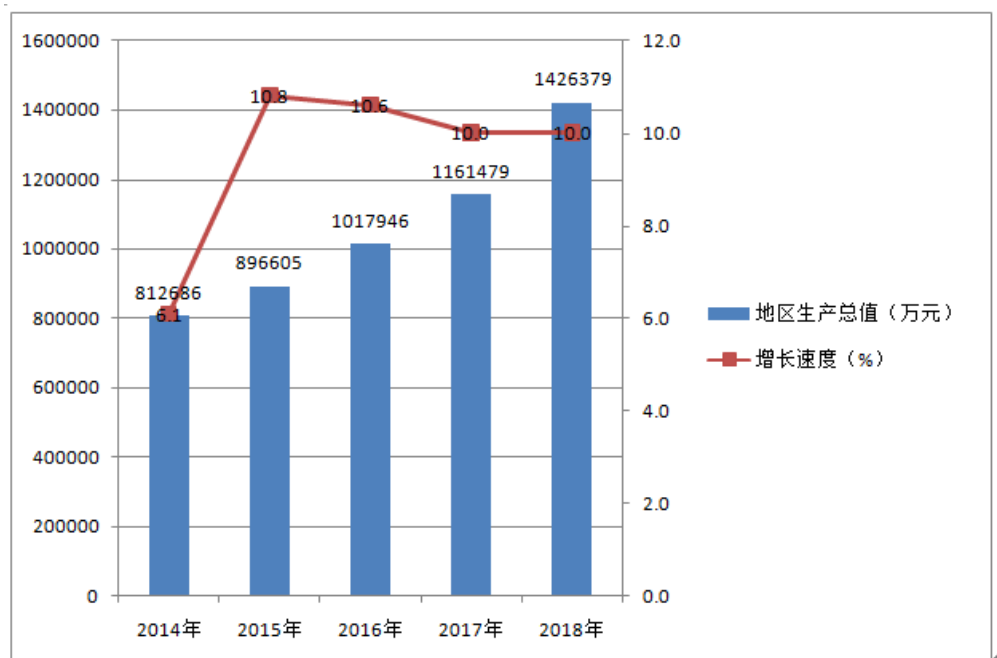
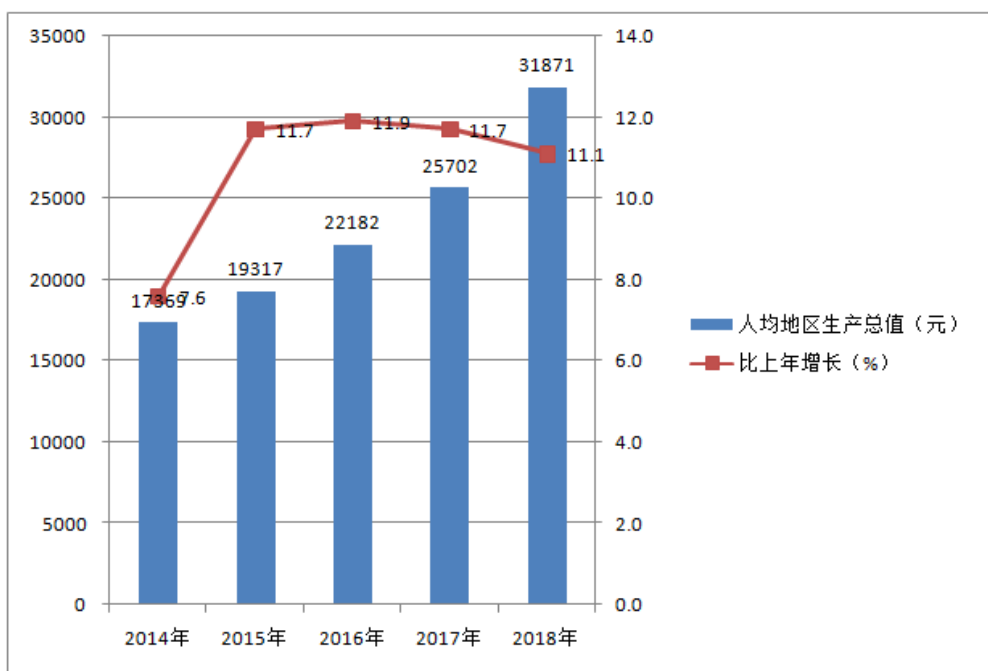


图2 2014-2018年人均地区生产总值及增长速度



2018年末，全县户籍人口63.49万人，比上年末减少0.2万人。年末常住人口44.68万人，比上年末减少0.15万人。城镇常住人口18.50万人，城镇化率41.41%，比上年提高1.51个百分点。

全年出生人口6682人，出生率为10.52‰；死亡4975人，死亡率为7.84‰；人口自然增长率为2.69‰。全县户籍人口性别比（女性为100）为110.3，新生儿性别比为107.5。

全年新增城镇就业人员3099人，就业困难人员就业549人，城镇登记失业人员就业2040人，城镇登记失业率控制在1.3%以内，公益性岗位就业2652人。

全年居民消费价格比上年上涨2.0%。其中，医疗保健类价格上涨5.7%，教育文化和娱乐类价格上涨3.0%，居住类价格上涨2.8%，生活用品及服务类价格上涨1.7%，衣着类价格上涨1.5%，食品烟酒类价格上涨1.4%，其他用品和服务类价格上涨0.9%，交通和通信类价格上涨0.1%。

表一 2018年居民消费价格比上年增长幅度

指标	比上年增长 (%)
居民消费价格	2.0
#食品烟酒	1.4
衣着	1.5

居住	2.8
生活用品及服务	1.7
交通和通信	0.1
教育文化及娱乐	3.0
医疗保健	5.7
其他用品和服务	0.9

二、农业

全年农林牧渔业现价总产值 394247 万元，比上年增长 5.6%。其中：农业产值 225474 万元，增长 4.3%；林业产值 55319 万元，增长 17.3%；畜牧业产值 102813 万元，增长 2.4%；渔业产值 3352 万元，增长 9.7%；农林牧渔服务业产值 7289 万元，增长 15.7%。

全年粮食作物播种面积 55056 公顷，比上年下降 0.3 %；全年粮食产量 207380 吨，比上年增长 0.6%。

全年出栏生猪 487243 头，增长 0.8%；出栏牛 5936 头，下降 3.0%；出栏山羊 318269 只，下降 0.4%；出栏家禽 2579344 只，增长 1.3%。全年肉类总产量 46393 吨，增长 1.7%；禽蛋产量 5015 吨，增长 4.2%；蚕茧产量 114 吨，下降 6.6%。

表二 2018 年主要农产品产量

产品名称	产量	比上年增长(%)
粮食(吨)	207380	0.6
禽蛋(吨)	5015	4.2
出栏生猪(头)	487243	0.8
出栏牛(只)	5936	-3.0

出栏羊(只)	318269	-0.4
出栏家禽(只)	2579344	1.3
肉类总产量(吨)	46393	1.7

三、工业和建筑业

全年实现工业增加值 113254 万元,比上年增长 7.5%。规模以上工业产值 129719 万元,比上年增长 13.7%。其中:轻工业产值 35877 万元,增长 7.8%;重工业产值 93842 万元,增长 16.1%。全县大中型工业企业产值 44513 万元,增长 8.1%。

全年规模以上工业企业主营业务收入 119288 万元,比上年增长 16.2%。应交增值税 3652 万元,比上年下降 13.1%。

规模以上工业主要产品产量:发电量 18284 万千瓦小时,水泥 15.2 万吨,鞋 151 万双,服装 130 万件。

全年用电 64261 万千瓦小时,比上年增长 22.1%。其中:生产用电 37286 万千瓦小时,增长 27.0%;城乡居民用电 26975 万千瓦小时,增长 15.9%。天然气供应量 1207 万立方米,比上年增长 8.8%,其中,生活用量 930 万立方米,增长 10.6%。全年供水 600 万吨,比上年增长 3.4%。

全年建筑业增加值 305228 万元,比上年增长 12.2%。全县有资质等级的总承包和专业承包建筑企业 36 家,实现产值 412917 万元,增长 24.6%。

四、固定资产投资

全年固定资产投资比上年增长 19.4%。分三次产业看:第一产业投资下降 81.9%;第二产业投资增长 70.9%;第三产业投资增长 23.5%。从投资形态看:基础设施建设投资增长 5.8%;交通运输业投资增长 26.8%。全年房地产开发投资下降 9.7%,其中,住宅投资下降 14.9%。

表三 2018 年固定资产投资完成情况

指标	比上年增长(%)
固定资产投资总额	19.4
#基础设施建设	5.8

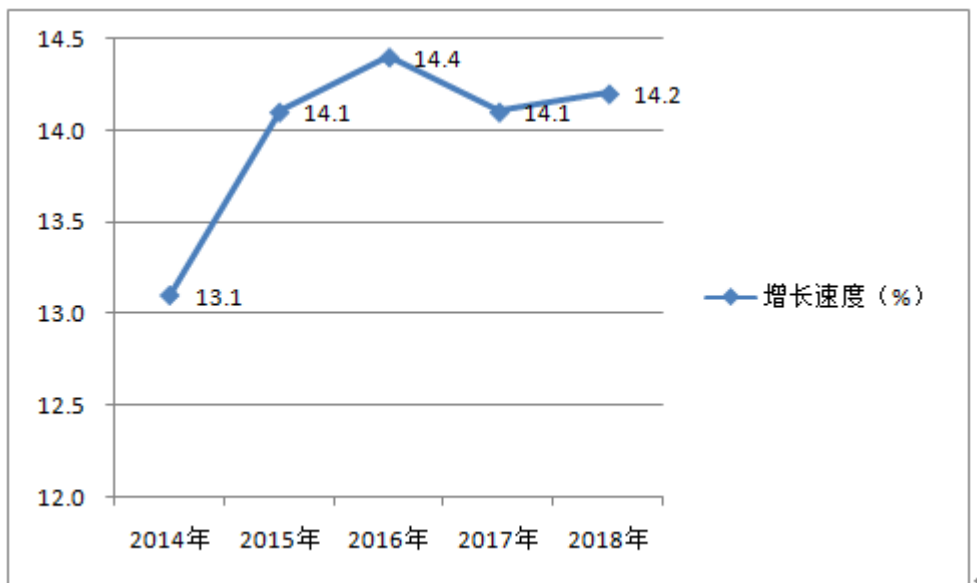
#建安工程	21.0
#国有企业	-39.8
有限责任公司	85.5
私营企业	76.8
其它企业	-80.7
#第一产业	-81.9
第二产业	70.9
#工业	70.9
第三产业	23.5
#房地产开发投资	-9.7

全年商品房新开工面积 42.02 万平方米，比上年增长 12.5%，其中，住宅新开工面积 27.85 万平方米，增长 0.4%。商品房施工面积 142.28 万平方米，下降 1.1%，其中，住宅施工面积 98.99 万平方米，下降 13.3%。商品房竣工面积 10.18 万平方米，下降 22.7%，其中，住宅竣工面积 9.76 万平方米，下降 22.5%。商品房销售面积 36.27 万平方米，下降 0.6%，其中，住宅销售面积 29.92 万平方米，下降 7.6%。商品房销售额 216947 万元，增长 5.8%，其中，住宅销售额 150799 万元，下降 4.5%。

五、国内贸易

全年社会消费品零售总额比上年增长 14.2%，消费保持高增长态势。按经营单位所在地分，城镇消费品零售额增长 14.1%；乡村消费品零售额增长 14.3%。从消费类型上看：商品零售增长 14.2%；餐饮收入增长 14.1%。从消费行业大类看：在限额以上法人企业商品零售额中，与消费升级相关的商品和服务快速增长。其中，建筑及装潢材料类增长 9.8%，家用电器和音像器材类增长 18.6%，家具类增长 28.5%，汽车类增长 3.4%，石油及制品类增长 32.9%，粮油食品类增长 13.5%，文化办公用品类增长 20.2%，日用品类增长 17.3%。

图三 2014-2018 年社会消费品零售总额增长速度



六、交通运输、邮电

全年新改（扩）建好农村通组公路 1036 公里，通组通达率 90%，行政村通客车率 96%。巫山机场基本建成，成功招商两条航线。郑万高铁巫山段提速建设，控制性工程小三峡隧道正洞掘进 9 公里。高速路早阳服务区投入使用，高速路早阳互通。巫大高速加快建设，大昌至钱家坝高速连接道通车。完成机场路、林家沟至官渡等 130 公里道路景观绿化建设。完成客运量 1092 万人次，比上年增长 11.2%。其中，水运 167 万人次，增长 6.9%；公路 925 万人次，增长 12.0 %。完成货运量 1059 万吨，比上年增长 9.8%。其中，水运 590 万吨，增长 7.3%；公路 469 万吨，增长 13.0%。客运周转量 48261 万人公里，比上年增长 2.8%。货运周转量 654292 万吨公里，比上年增长 6.8%。

全年邮电业务收入 38171 万元，比上年增长 5.8%；年末固定电话用户 54931 户，增长 5.1%；移动电话用户 474737 户，增长 5.4%；互联网用户 99001 户，增长 10.8%。

七、财政和金融

全年一般公共预算收入 104158 万元，比上年下降 5.9%。其中，税收收入 65648 万元，增长 19.2%；非税收入 38510 万元，下降 30.7%。基金预算收入 104667 万元，增长 90.8%。一般公共预算支出 624833 万元，增长 16.8%；基金预算支出 168887 万元，增长 55.4%。

年末全县金融机构各项人民币存款余额为 2076050 万元，比年初增长 5.9%。其中，住户存款余额为 1360256 万元，增长 13.2%。年末金融机构各项人民币贷款余额为 1744490 万元，比年初增长 9.7%。其中，住户贷款余额为 1170520 万元，下降 0.3%；短期贷款余额为 362847 万元，下降 15.5%；中长期贷款余额为 1381619 万元，增长 19.1%。贷存比为 84.0%。

全年保费收入 38668 万元，比上年增长 20.3%；已决赔款 8986 万元，比上年增长 11.6%。

八、居民收入和社会保障

2018 年全体居民人均可支配收入 18173 元，比上年增长 10.7%。

城镇常住居民人均可支配收入 30165 元，比上年增长 8.7%。其中，工资性净收入 19175 元，增长 8.0%；经营净收入 3502 元，增长 10.4%；财产净收入 1927 元，增长 11.2%；转移净收入 5561 元，增长 9.4%。城镇常住居民人均消费支出 19171 元，比上年增长 10.0%。

农村常住居民人均可支配收入 10208 元，比上年增长 9.1%。其中，工资性收入 4172 元，增长 8.1%；经营净收入 3807 元，增长 9.5%；财产净收入 111 元，增长 29.4%；转移净收入 2118 元，增长 9.6%。农村常住居民人均生活消费支出 9212 元，比上年增长 8.5%。

全年城镇职工养老保险参保 34132 人，城镇职工医疗保险参保 38284 人，城镇居民养老保险参保 190626 人，失业保险参保 25189 人，机关事业单位养老保险参保 10653 人，城镇居民合作医疗保险参保 535847 人。

全年共有城乡低保保障对象 22507 人，重点优抚对象 2700 人，全县特困供养人员 4737 人，孤儿 83 人，定救人员 215 人，百岁老人 7 人。

全县共有敬老院床位 3150 张，集中供养能力为 62%。全年城乡医疗共救助 11.58 万人次，支付医疗救助资金 3671 万元。全面推行医养融合养老模式，积极推进我县社会化养老进程，完成高唐集仙社区、翠屏社区、三溪三河社区 3 个社区养老服务站建设，高唐街道登龙社区成立了“重庆市巫山县智慧养老服务分中心”，城区社区养老服务站覆盖率达 83%。

九、科学技术和教育

全面提高自主创新能力，紧紧围绕“1+3+2”特色农业产业发展提供科技支撑。建成中国（巫山）李产业技术创新中心，成功培育高新技术企业 1 家、市级众创空间 4 家，入库市级科技型企业 38 家，市级创新创业团队 2 个。企业申请专利 356 件，授权 176 件，申报高新技术企业 1 家。全年共发放《科技政策小知识》等宣传资料一万余份。

全年共筹措教育经费 136692 万元，比上年增长 12.1%。重点整修了 17 所学校，完善了 31 所寄宿制学校功能，满足居住分散偏远适龄儿童寄宿需要。全覆盖实施农村义务教育学生营养改善计划，全面实施农村普惠性幼儿园儿童营养改善计划。全县学校班班通配备率、宽带网络覆盖建设率均达 100%，小学、初中校际均衡状况综合差异系数分别缩小到 0.493、0.295。义务教育阶段巩固率达 99.5%。实施“一校一品”工程，融合全域旅游发展理念，县域中小学呈现出“一校一特色、一校一景致”。精准关爱资助，落实学前至大学阶段资助 87133 人次 10399 万元，办理大学生生源地信用助学贷款 4503 人次 3297 万元。扎实推进“质量校校行”活动，中考一次性合格率稳定在 80%以上，普通高考上线率达 99.1%，重点本科上线 702 人；职教高考上线率达 91.2%，本科上线 26 人；巫山师范 23 人考取学前教育公费师范生，“3+2”转段升学上线率达 100%。

十、文化和旅游

巫山县图书馆被国家文化和旅游部评定为国家（县）一级图书馆，巫山博物馆被中国博物馆协会评为国家二级博物馆。改扩建 3 个乡镇综合文化服务中心，提档升级 18 个乡镇文化服务中心、60 个村级综合文化服务中心。流动文化进村服务 1228 场，“渝州大舞台”30 场，放映惠民电影 3866 场。完成神女庙二

期复建、朝元观保护修缮、博物馆文物预防性保护一期工程，新增巫山烤鱼等 7 项市级非遗项目。编辑出版中国景区文化故事系列连环画之《巫山神话》三册、《巫山民歌文化辑要》。

深入开展“碧水、蓝天、绿地、田园”保护行动，掀起创建“国家全域旅游示范区”热潮，全面提升“神女恋城·红叶巫山”旅游品牌知名度。成功打造观赏红叶线路 12 条，建成全域旅游乡村信息化示范点 56 个。神女景区南北水陆大环线全面贯通，摩天岭森林康养旅游小镇备受青睐。成功举办第十二届长江三峡（巫山）国际红叶节。G318 国民公路路演团队夏季采风巫山行，巫山成为全国最美自驾旅游线路推荐之一。全年共接待游客 1599 万人次，比上年增长 17.4%；旅游直接收入 10.3 亿元，增长 6.2%；创旅游综合收入 62.6 亿元，增长 35.3%。巫山荣获“2018 全国百佳深呼吸小城”、“中国最美休闲度假胜地”称号。

十一、卫生健康和体育

年末共有医疗卫生机构 33 家，其中民营医疗机构 8 家，个体诊所 40 家。年末拥有医疗卫生机构技术人员 2205 人，其中，执业医师和执业助理医师 1098 人，注册护士 1316 人，每千人拥有执业医师数、注册护士数分别为 2.56 人、3.02 人；病床数 2099 张，每千人拥有病床数 4.64 张。

全年共投入医疗卫生和计划生育费用 61401 万元，比上年增长 21.5%。县人民医院依托重医附二院托管帮扶优势加快“三甲”创建，挂牌成立市肿瘤医院巫山分院，建成区域医学影像中心、基层医疗卫生机构中医诊疗健康信息平台，建成航空医学救援基地，建成市级示范预防接种门诊 1 个，数字化预防接种门诊 6 个，改扩建标准化乡镇卫生院 7 个，新建（整修）标准化村卫生室 67 个，完成农村改厕 5457 户，“八苗”接种率 99.75%。顺利通过国家卫生县城复评，居民健康素养水平较创建初期上升 2.2%。

建成 4 个乡镇五人制足球场、1 个乒乓球活动中心。秀峰体育公园被评为市级城市体育公园。成功举办第三届县运会暨第二届老年人运动会，承办首届重庆市拔河锦标赛暨巫山县“三峡银行杯”拔河比赛，渝东北老年人乒乓球比赛。

十二、移民与扶贫

全年申报三峡后续工作专项补助资金 438200 万元，申请移民安稳致富和促进库区社会经济发展项目 33 个，完成 13 个城镇移民小区综合帮扶项目，完成 18 个农村移民安置区精准帮扶项目。完成重点项目建设投资 57700 万元。全年按期足额兑现农村移民后期扶持直补资金 630 万元，兑现解决移民遗留问题资金 1153 万元。分别筹集资金 130 万元和 42.15 万元对近千名特困移民和 281 名大学生进行了救助。完成技能培训 6700 人次，就业率为 85%。

全力推进“精准扶贫”，积极推进项目建设，完成农村通组公路 726 公里。探索实施健康扶贫模式，强化职业技能培训，开展农民实用技术培训，重点打造“巫山建工”、“巫山红叶姐”劳务品牌，全年劳务经济收入 300000 万元以上，安排贫困户就业公益性岗位 2141 个。高质量完成“国贫县”摘帽工作，贫困发生率降至 0.83%。

十三、资源、环境和应急管理

全年平均降水量 1057 毫米，平均气温 16.7 摄氏度，日照时间 1602 小时，相对风速 2.6 米/秒，相对湿度 73%。

中碛桥水库大坝枢纽工程竣工并投入使用，新增供水能力 994 万立方米，新建（整治）供水工程 927 处，铺设供水管道 0.7 万公里，城市、乡镇集中式饮用水源地水质达标率分别达 100%、90%。综合治理水土流失 39 平方公里，实施河道库岸综合整治 8.9 公里。

全县有自然保护区 4 个，自然保护区面积 1045 平方公里，占国土面积的 35.3%；林地面积 325 万亩，占全县幅员面积的 73.3%；公益林 249 万亩，占林地面积的 76.5%。新造红叶景观林 5 万亩，高规格打造 3000 亩红叶博览园。森林蓄积总量达 595 万立方米，森林覆盖率 58.5%。

全年环境空气优良天数 346 天，比上年增加 18 天，优良天数达标率 94.8%。PM_{2.5} 平均浓度为 33 μg/m³，下降 19.5%，PM₁₀ 平均浓度为 53 μg/m³，下降 10.2%，NO₂ 平均浓度为 29 μg/m³，下降 6.5%。长江干流水质稳定保持 II 类，大宁河等 5 条主要次级河流满足水域功能要求，35 处集中式饮用水源连续 6 年保持 100%。县城污水处理厂日处理能力提升至 3.1 万吨/日，县城、场镇生活污水集中处理率分别达 91%、81%。

全力推进智慧城市建设，城市功能日趋完善。全年新建成停车场 17 个，新增车位 4192 个。建成龙门桥洗车场 1 座，新增垃圾收集房 100 座，新建公厕 3 所。建成乡镇污水处理厂 6 座，新改建雨污管网 15 公里。完成工业园区职教园道路景观、平湖路至滨江路建设，完成高速公路出口、神女大道、滨江路等重点区域精品绿化带建设，公园绿地面积 158 公顷，人均公园绿地面积 13.6 平方米；建成区绿化覆盖面积 282 公顷，绿化覆盖率为 39%。

全年各类安全生产事故发生数、死亡人数同比分别下降 23.3%、6.7%，生产经营性事故死亡人数同比下降 36.4%，煤矿、非煤矿山、危化烟爆等行业实现零死亡。累计排查安全生产隐患 7041 处，整改到位 6183 处，取缔关闭企业 21 家，责令停产停业 83 家，吊销证照 245 个，罚款 631 万元，拘留 17 人。深入开展道路交通安全联合执法，全县客运车辆实行 GPS 动态监管，严查超员超载，暂扣违规车辆 1008 辆，全县道路交通事故起数、死亡人数分别下降 17%、18.2%。